

Dell Vostro 3560

Brukerveiledning

Forskriftsmessig modell: P24F
Forskriftmessig type: P24F001



Merknader, forholdsregler og advarsler



MERK: En MERKNAD angir viktig informasjon som hjelper deg med å bruke datamaskinen bedre.



FORSIKTIG: En FORHOLDSREGEL angir enten potensiell fare for maskinvaren eller tap av data, og forteller hvordan du kan unngå problemet.



ADVARSEL: En ADVARSEL angir potensiell fare for skade på eiendom, personskade eller død.

© 2012 Dell Inc.

Varemerker brukt i denne teksten: Dell™, Dell-logoen, Dell Precision™, OptiPlex™, Latitude™, PowerEdge™, PowerVault™, PowerConnect™, OpenManage™, EqualLogic™, Compellent™, KACE™, FlexAddress™, Force10™ og Vostro™ er varemerker tilhørende Dell Inc. Intel®, Pentium®, Xeon®, Core® og Celeron® er registrerte varemerker tilhørende Intel Corporation i USA og andre land. AMD® er et registrert varemerke og AMD Opteron™, AMD Phenom™ og AMD Sempron™ er varemerker tilhørende Advanced Micro Devices, Inc. Microsoft®, Windows®, Windows Server®, Internet Explorer®, MS-DOS®, Windows Vista® and Active Directory® er enten varemerker eller registrerte varemerker tilhørende Microsoft Corporation i USA og/eller andre land. Red Hat® og Red Hat® Enterprise Linux® er registrerte varemerker tilhørende Red Hat, Inc. i USA og/eller andre land. Novell® og SUSE® er registrerte varemerker tilhørende Novell Inc. i USA og andre land. Oracle® er et registrert varemerke tilhørende Oracle Corporation og/eller deres partnere. Citrix®, Xen®, XenServer® og XenMotion® er enten varemerker eller registrerte varemerker tilhørende Citrix Systems, Inc. i USA og/eller andre land. VMware®, Virtual SMP®, vMotion®, vCenter® aog vSphere® er registrerte varemerker eller varemerker tilhørende VMware, Inc. i USA eller andre land. IBM® er et registrert varemerke tilhørende International Business Machines Corporation.

2012 - 06

Rev. A00

Innholdsfortegnelse

Merknader, forholdsregler og advarsler.....	2
Kapittel 1: Arbeide inne i datamaskinen.....	5
Før du arbeider inne i datamaskinen.....	5
Anbefalte verktøy.....	6
Slå av datamaskinen.....	6
Etter at du har arbeidet inne i datamaskinen.....	7
Kapittel 2: Fjerne og installere komponenter.....	9
Ta ut SD-kortet.....	9
Sette inn SD-kortet.....	9
Ta ut batteriet.....	9
Montere batteriet.....	10
Ta ut ExpressCard-kortet.....	10
Sette inn ExpressCard-kortet.....	10
Ta av bunndekselet.....	10
Montere bunndekslet.....	12
Ta ut minnet.....	12
Sette inn minnet.....	12
Ta ut den optiske stasjonen.....	12
Sette inn den optiske stasjonen.....	14
Ta ut harddisken.....	14
Sette inn harddisken.....	16
Ta av tastaturet.....	16
Sette på tastaturet.....	18
Ta av skjermehengseldekselet.....	18
Sette på skjermehengseldekselet.....	19
Ta av håndleddstøtten.....	19
Sette på håndleddstøtten.....	24
Ta ut ExpressCard-kortleseren.....	24
Sette inn ExpressCard-kortleseren.....	26
Ta av høyttalerne.....	26
Sette på høyttalerne.....	28
Ta ut hovedkortet.....	28
Sette inn hovedkortet.....	32
Ta ut varmeavlederen.....	32
Sette inn varmeavlederen.....	34


Ta ut prosessormodulen.....	34
Sette inn prosessoren.....	35
Ta ut knappcellebatteriet.....	35
Sette inn knappcellebatteriet.....	36
Ta ut det trådløse lokalnettkortet (WLAN).....	36
Sette inn det trådløse lokalnettkortet (WLAN).....	36
Ta ut LAN-kortet.....	37
Sette inn LAN-kortet.....	38
Ta ut mini-SATA-kortet.....	39
Sette inn mini-SATA-kortet.....	39
Ta ut SD-kortleseren.....	40
Sette inn SD-kortleseren.....	41
Ta av skjermenheten.....	41
Sette på skjermenheten.....	43
Ta ut strømkontakten.....	44
Sette inn strømkontakten.....	44
Ta av skjermrammen.....	45
Sette på skjermrammen.....	46
Ta av skjermbraketten.....	47
Sette på skjermbraketten.....	49
Ta ut kameramodulen.....	50
Sette inn kameramodulen.....	50
Kapittel 3: Systemoppsett.....	53
Oppstartsrekkefølge.....	53
Navigeringsknapper.....	53
Alternativer i System Setup (Systemoppsett).....	54
Oppdatere BIOS	58
System- og installeringspassord.....	58
Tildele et system- installeringspassord.....	59
Slette eller endre et eksisterende system og/eller installasjonspassord.....	59
Kapittel 4: Diagnostikk.....	61
Enhanced Pre-Boot System Assessment (ePSA)-diagnostikk.....	61
Enhetsstatuslamper.....	62
Batteristatuslamper.....	62
Diagnostiske lydsignaler.....	62
Kapittel 5: Spesifikasjoner.....	65
Kapittel 6: Få hjelp.....	71
Kontakte Dell.....	71


Arbeide inne i datamaskinen

Før du arbeider inne i datamaskinen

Følg disse sikkerhetsreglene for å beskytte datamaskinen mot mulig skade og ivareta din egen sikkerhet. Hvis ikke annet er angitt, forutsetter hver av prosedyrene i dette dokumentet følgende:


- Du har utført trinnene i Arbeide inne i datamaskinen.
- Du har lest sikkerhetsanvisningene som fulgte med datamaskinen.
- En komponent kan byttes ut eller – hvis den er kjøpt separat – monteres ved å utføre trinnene for demontering av komponenten i motsatt rekkefølge.


 **ADVARSEL:** Før du arbeider inne i datamaskinen må du lese sikkerhetsanvisningene som fulgte med datamaskinen. Se mer informasjon om gode arbeidsvaner på hjemmesiden for overholdelse av forskrifter på www.dell.com/regulatory_compliance.

 **FORSIKTIG:** Mange reparasjoner kan bare utføres av en autorisert servicetekniker. Du bør bare utføre feilsøking og enkle reparasjoner som tillates i produktokumentasjonen, eller angis på Internett eller av telefonservice- og støtteamet. Skader som oppstår på grunn av reparasjoner som ikke er autorisert av Dell, dekkes ikke av garantien. Les og følg sikkerhetsanvisningene som følger med produktet.

 **FORSIKTIG:** Unngå elektrostatisk utlading. Forbind deg selv til jord med en jordingsstropp rundt håndleddet eller ved å berøre en umalt metallflate med jevne mellomrom, for eksempel en kontakt på baksiden av datamaskinen.


 **FORSIKTIG:** Vær forsiktig når du håndterer komponenter og kort. Ikke berør komponentene eller kontaktene på et kort. Hold kortene i kantene eller i festebakketten av metall. Komponenter som for eksempel prosessoren, må holdes i kantene og ikke i pinnene.

 **FORSIKTIG:** Når du kobler fra en kabel, må du trekke i kontakten eller uttrekkstappen, ikke i selve kabelen. Enkelte kabler har kontakter med sperretapper. Hvis du kobler fra denne typen kabel, må du presse inn sperretappene før du kobler fra kabelen. Når du trekker kontakter fra hverandre, må du trekke dem rett og jevnt ut for å unngå å bøye kontaktpinnene. Når du skal koble til en kabel, må du først kontrollere at begge kontaktene er riktig orientert og innrettet.


 **MERK:** Fargen på datamaskinen og enkelte komponenter kan se annerledes ut enn det som er vist i dette dokumentet.

For å unngå å skade datamaskinen må du utføre trinnene nedenfor før du begynner å arbeide inne i datamaskinen.


1. Pass på at arbeidsunderlaget er plant og rent, slik at du unngår riper i datamaskindekselet.
2. Slå av datamaskinen (se [Slå av datamaskinen](#)).
3. Hvis datamaskinen er koblet til en forankringsenhet (forankret), for eksempel mediebasen eller batterimodulen, må du koble den fra.

 **FORSIKTIG:** Når du skal koble fra en nettverkskabel, må du først koble kabelen fra datamaskinen og deretter fra nettverksenheten.

4. Koble alle nettverkskabler fra datamaskinen.

5. Koble datamaskinen og alt tilkoblet utstyr fra strømuttakene.
6. Lukk skjermen og snu datamaskinen opp-ned på et plant arbeidsunderlag.
-  **MERK:** For å unngå skade på hovedkortet må du ta ut hovedbatteriet før du reparerer datamaskinen.
7. Ta ut hovedbatteriet.
8. Snu datamaskinen opp-ned.
9. Åpne skjermen.
10. Trykk på strømknappen for å jorde hovedkortet.

 **FORSIKTIG:** For å unngå elektriske støt må du alltid koble maskinen fra stikkkontakten før du åpner dekselet.

 **FORSIKTIG:** Før du berører noe inne i datamaskinen bør du jorde deg selv ved å berøre en ulakkert metallflate, f.eks. metallet på baksiden av datamaskinen. Mens du arbeider bør du ved jevne mellomrom berøre en ulakkert metallflate for å utlade statisk elektrisitet som kan skade de interne komponentene.

11. Ta alle installerte ExpressCard- eller Smart-kort ut av de aktuelle sporene.

Anbefalte verktøy

Fremgangsmåtene i dette dokumentet kan kreve følgende verktøy:

- En liten skrutrekker med flatt blad
- Nr. 0 stjernetrekker
- Nr. 1 stjernetrekker
- Liten plassspiss
- CD med BIOS-oppdateringsprogram

Slå av datamaskinen


 **FORSIKTIG:** Lagre og lukk alle åpne filer og avslutt eventuelle åpne programmer før du slår av datamaskinen hvis du vil unngå å miste data.

1. Slå av operativsystemet:

- I Windows 7:

Klikk på Start , og klikk deretter på **Avslutt**.

- I Windows Vista:

Klikk på Start , og klikk deretter på pilen nederst til høyre på **Start**-menyen som vist nedenfor, og deretter på **Avslutt**.



- I Windows XP:

Klikk på **Start** → **Slå av datamaskinen** → **Avslutt**. Datamaskinen slås av etter at prosessen med å slå av operativsystemet er fullført.


2. Kontroller at datamaskinen og alt tilkoblet utstyr er slått av. Hvis ikke datamaskinen og tilkoblet utstyr ble slått av automatisk da operativsystemet ble avsluttet, må du holde inne på-/av-knappen i cirka fire sekunder for å slå det av.

Etter at du har arbeidet inne i datamaskinen

Når du er ferdig med å sette alt tilbake, må du passe på at du kobler til eventuelle eksterne enheter, kort, kabler osv. før du slår på datamaskinen.

 **FORSIKTIG: Bruk kun batterieret som er beregnet på den bestemte Dell-datamaskinen for å unngå skade på datamaskinen. Ikke bruk batterier som er beregnet på andre Dell-datamaskiner.**

1. Koble til eksternt utstyr, f.eks. portreplikator, batteriskive eller mediebase, og sett på plass eventuelle kort som ExpressCard.
2. Koble eventuelle telefon- eller nettverkskabler til datamaskinen.

 **FORSIKTIG: Hvis du skal koble til en nettverkskabel, kobles først kabelen til nettverksenheten og deretter til datamaskinen.**

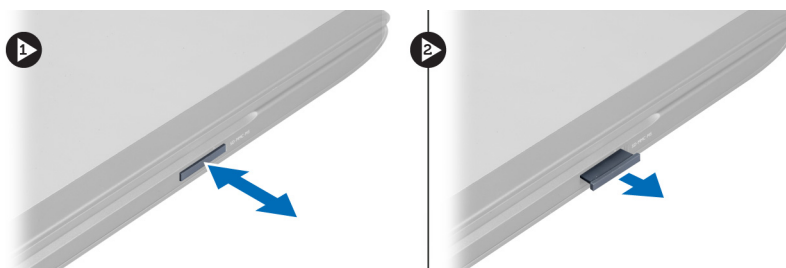
3. Sett inn batteriet.
4. Koble datamaskinen og alle tilkoblede enheter til stikkontaktene.
5. Slå på datamaskinen.

Fjerne og installere komponenter

Denne delen gir detaljert informasjon om hvordan du kan fjerne og installere komponentene i datamaskinen.

Ta ut SD-kortet

1. Følg fremgangsmåten i *Før du arbeider inne i datamaskinen*.
2. Trykk på SD-kortet for å frigjøre det fra datamaskinen. Skyv SD-kortet ut av datamaskinen.



Sette inn SD-kortet

1. Trykk SD-kortet inn i sporet slik at det klikker på plass.
2. Følg fremgangsmåten i *Etter at du har arbeidet inne i datamaskinen*.

Ta ut batteriet

1. Følg fremgangsmåten i *Før du arbeider på datamaskinen*.
2. Skyv batterilåsene for å løsne batteriet.



3. Løft opp batteriet, og ta det ut av datamaskinen.

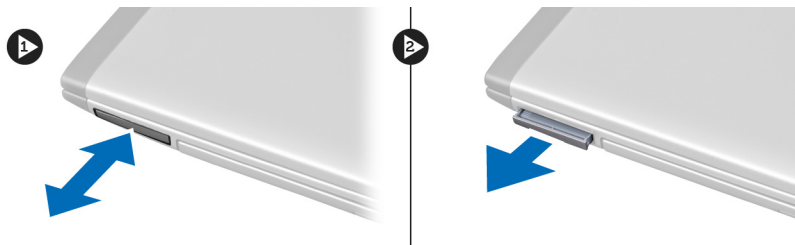


Montere batteriet

1. Skyv batteriet inn i sporet til det klikker på plass.
2. Følg fremgangsmåten i *Etter at du har arbeidet inne i datamaskinen.*

Ta ut ExpressCard-kortet

1. Følg fremgangsmåten i *Før du arbeider inne i datamaskinen.*
2. Ta ut batteriet.
3. Trykk på ExpressCard-kortet slik at det løsner. Dra i ExpressCard-kortet og ta det ut av datamaskinen.



Sette inn ExpressCard-kortet

1. Trykk ExpressCard-kortet inn i sporet slik at det låses på plass med en klikk.
2. Sett inn batteriet.
3. Følg fremgangsmåten i *Etter at du har arbeidet inne i datamaskinen.*

Ta av bunndekselet

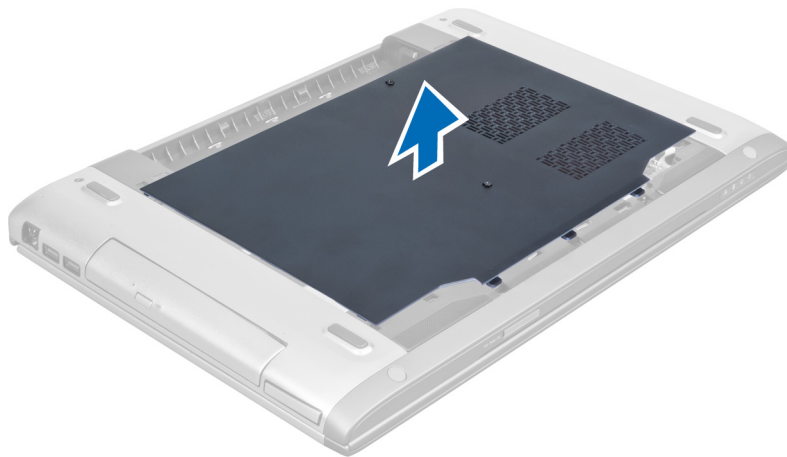
1. Følg fremgangsmåten i *Før du arbeider inne i datamaskinen.*
2. Ta ut batteriet.
3. Fjern skruen(e) som fester dekslet til datamaskinen. Løft dekslet etterpå.



4. Skyv dekslet utover for å løsne det fra sporene i datamaskinen.



5. Løft dekslet opp og bort fra datamaskinen.

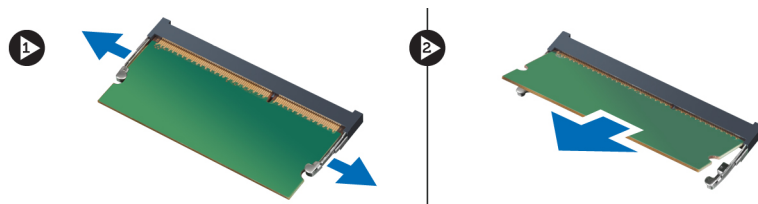


Montere bunndekslet

1. Juster kanten av bunndekslet på datamaskinen, og skyv det inn på datamaskinen.
2. Trekk til skruen(e) som fester bunndekslet til datamaskinen.
3. Monter batteriet.
4. Følg fremgangsmåten i *Etter at du har arbeidet inne i datamaskinen*.

Ta ut minnet

1. Følg fremgangsmåten i *Før du arbeider inne i datamaskinen*.
2. Fjern:
 - a) batteri
 - b) bunndeksel
3. Press holdeklemmene vekk fra minnemodulen til den spretter opp. Løft og ta ut minnemodulen fra kontakten.



Sette inn minnet

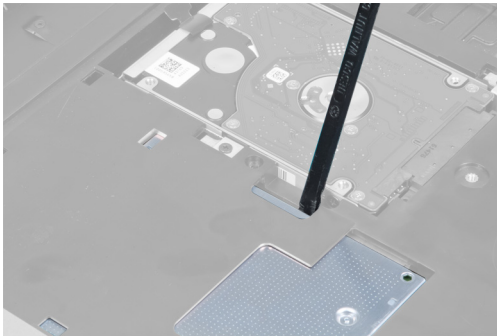
1. Monter og fest minnemodulen på hovedkortet.
2. Sett på plass:
 - a) bunndeksel
 - b) batteri
3. Følg fremgangsmåten i *Etter at du har arbeidet inne i datamaskinen*.

Ta ut den optiske stasjonen

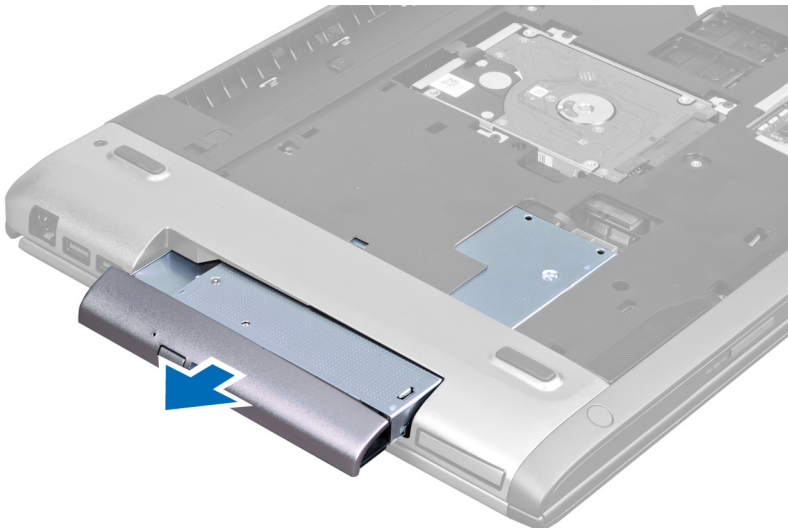
1. Følg fremgangsmåten i *Før du arbeider inne i datamaskinen*.
2. Fjern:
 - a) batteri
 - b) bunndeksel
3. Fjern skruen som holder den optiske stasjonen til datamaskinen.



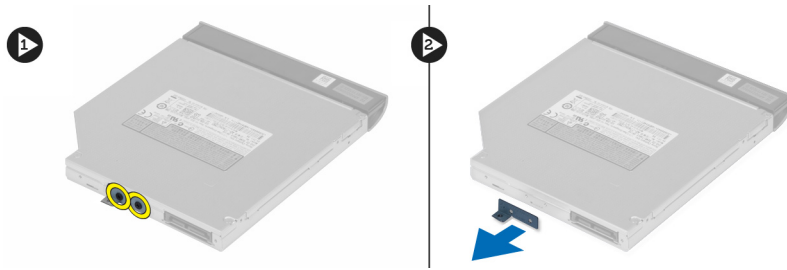
4. Bruk en flathodet skrutrekker for å presse den optiske stasjonen ut av datamaskinen.



5. Skyv den optiske stasjonen utover, og ta den ut av datamaskinen.



6. Fjern skruene som holder den optiske stasjonsbraketten på plass. Ta den optiske stasjonsbraketten ut av den optiske stasjonen.

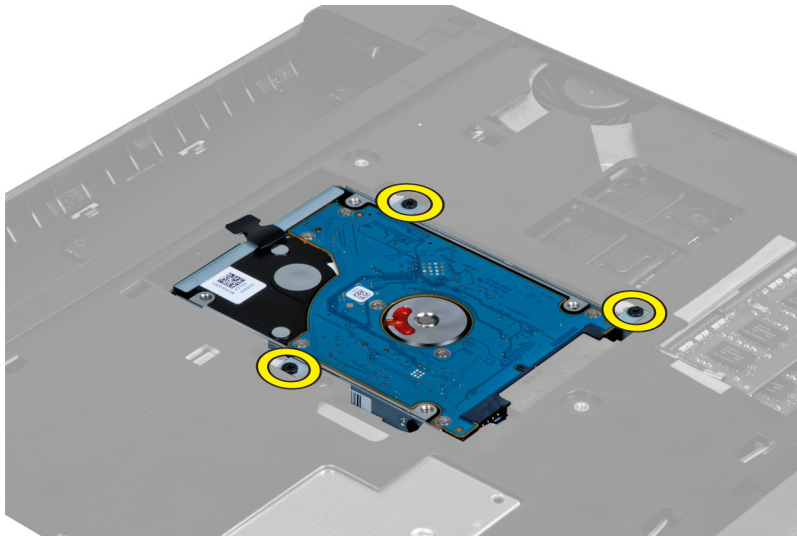


Sette inn den optiske stasjonen

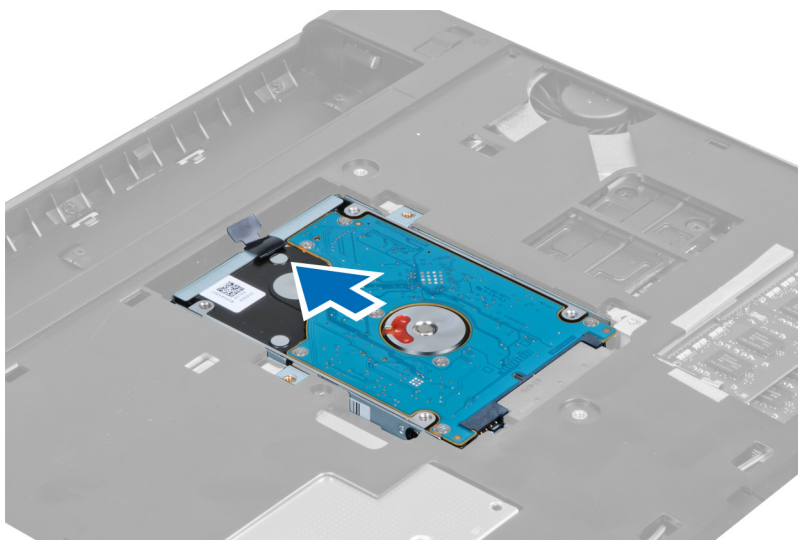
1. Sett tilbake den optiske stasjonsbrakken, og trekk til skruene som holder den optiske stasjonen på plass på den optiske stasjonsbraketten.
2. Skyv den optiske stasjonen på plass i kabinettet.
3. Trekk til skruen for å feste den optiske stasjonen til datamaskinen.
4. Sett på plass:
 - a) bunndeksel
 - b) batteri
5. Følg fremgangsmåten i *Etter at du har arbeidet inne i datamaskinen*.

Ta ut harddisken

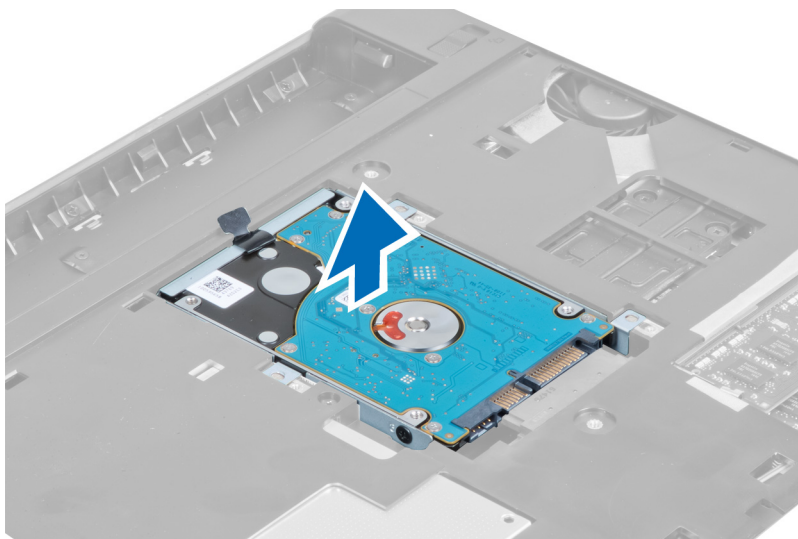
1. Følg fremgangsmåten i *Før du arbeider inne i datamaskinen*.
2. Fjern:
 - a) batteri
 - b) bunndeksel
3. Skru ut skruene som fester harddisken til datamaskinen.



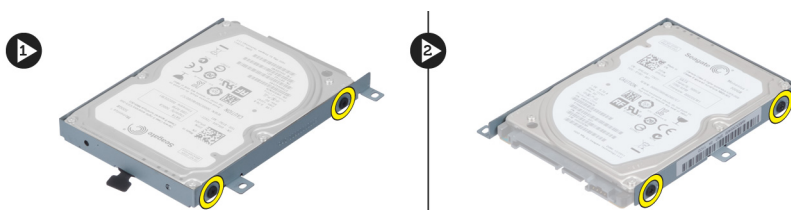
4. Trekk i fliken for å frigjøre harddisken fra harddiskkontakten.



5. Løft opp harddisken og ta den ut av datamaskinen.



6. Skru ut skruene som fester harddiskbraketten til harddisken.



7. Løft opp harddisken og ta den ut av harddiskbraketten.

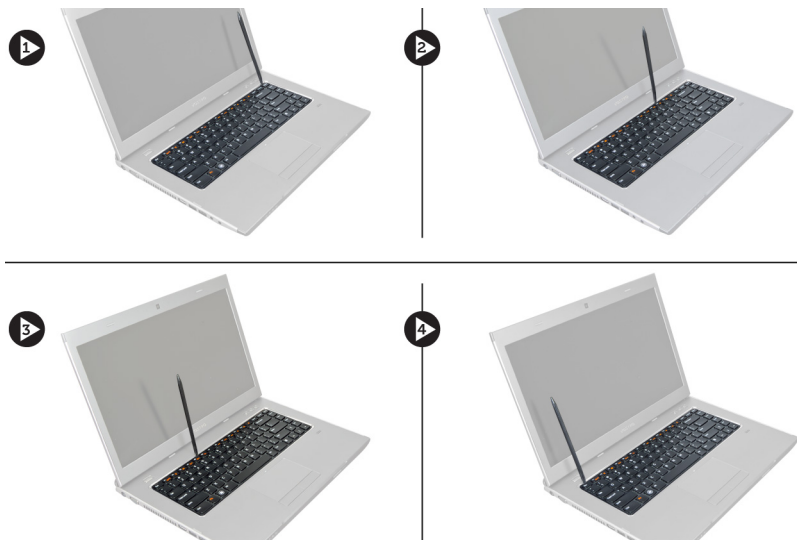


Sette inn harddisken

1. Plasser harddiskmodulen i harddiskbraketten.
2. Trekk til skruene som fester harddiskbraketten til harddisken.
3. Trekk i fliken og plasser harddisken på kabinettet.
4. Trekk til skruene som fester harddisken til datamaskinen.
5. Sett på plass:
 - a) batteri
 - b) bunndeksel
6. Følg fremgangsmåten i *Etter at du har arbeidet inne i datamaskinen*.

Ta av tastaturet

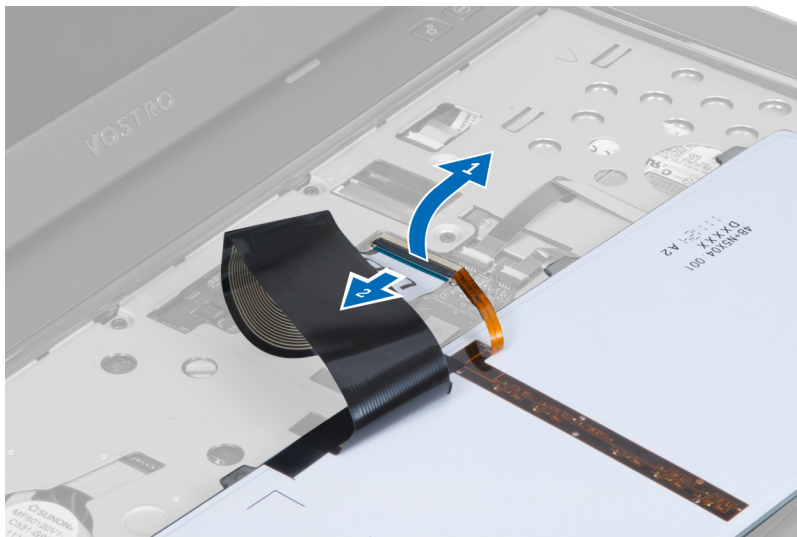
1. Følg fremgangsmåten i *Før du arbeider inne i datamaskinen*.
2. Ta ut batteriet.
3. Bruk en flat skrutrekker og løsne sperrehakene som fester tastaturet til datamaskinen.



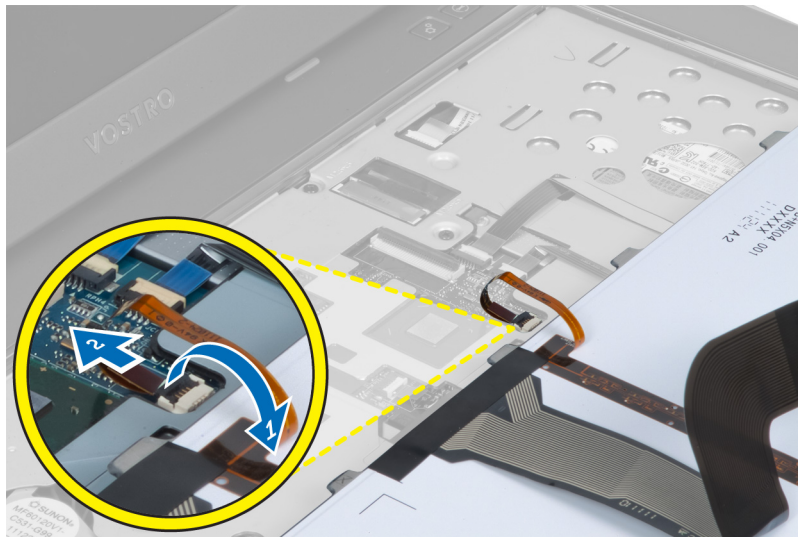
4. Snu tastaturet opp-ned og legg det på håndleddstøtten.



5. Løft klemmen for å frigjøre tastaturkabelen, og koble den fra hovedkortet.



6. Løft klemmen for å frigjøre bakgrunnslyskabelen, og koble den fra hovedkortet.



Sette på tastaturet

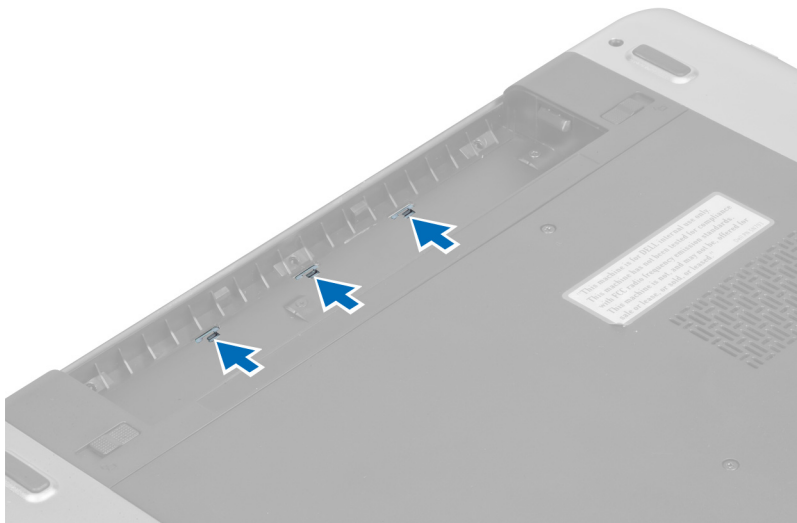
1. Koble tastaturets datakabel til baksiden på tastaturet.
2. Koble bakgrunnslyskabelen til hovedkortet.
3. Plasser tastaturet i rommet der det skal være.
4. Trykk på tastaturet så det klikker på plass.
5. Sett inn batteriet.
6. Følg fremgangsmåten i *Etter at du har arbeidet inne i datamaskinen*.

Ta av skjermhengseldekselet

1. Følg fremgangsmåten i *Før du arbeider på datamaskinen*.
2. Ta ut batteriet.
3. Skru ut skruene som fester skjermhengseldekselet til datamaskinen.



4. Skyv for å frigjøre hengseldekslet fra datamaskinen.



5. Snu datamaskinen opp-ned og ta skjermhengseldekslet forsiktig av datamaskinen.



Sette på skjermhengseldekslet

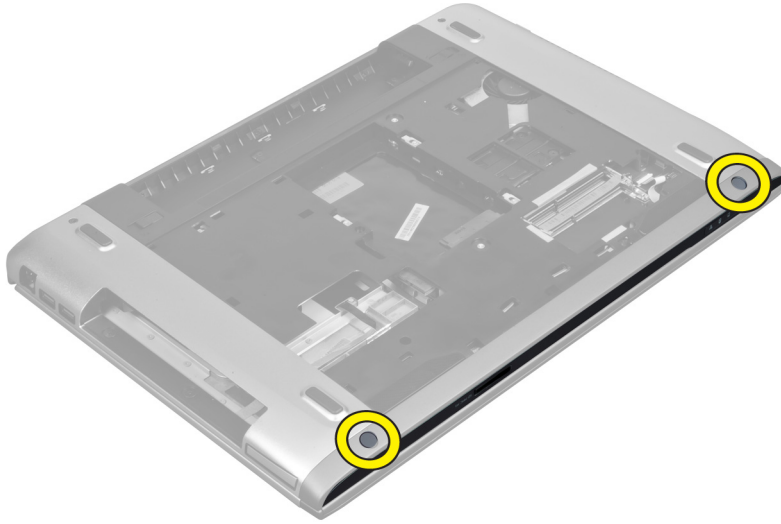
1. Sett skjermhengseldekslet tilbake på datamaskinen slik at sperrehakene festes.
2. Trekk til skruene som fester skjermhengseldekslet til datamaskinen.
3. Sett inn batteriet.
4. Følg fremgangsmåten i *Etter at du har arbeidet inne i datamaskinen*.

Ta av håndleddstøtten

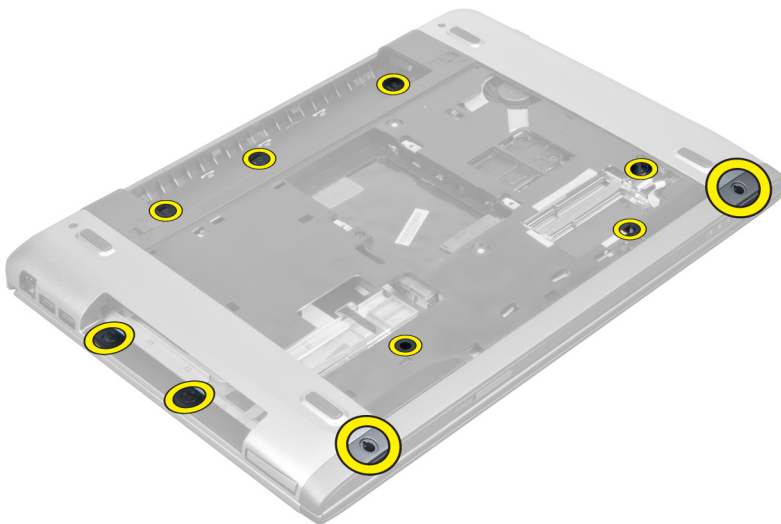
1. Følg fremgangsmåten i *Før du arbeider inne i datamaskinen*.
2. Fjern:
 - a) batteri
 - b) bunndeksel
 - c) minne
 - d) optisk stasjon
 - e) harddisk

- f) tastatur
- g) skjermhengseldeksel

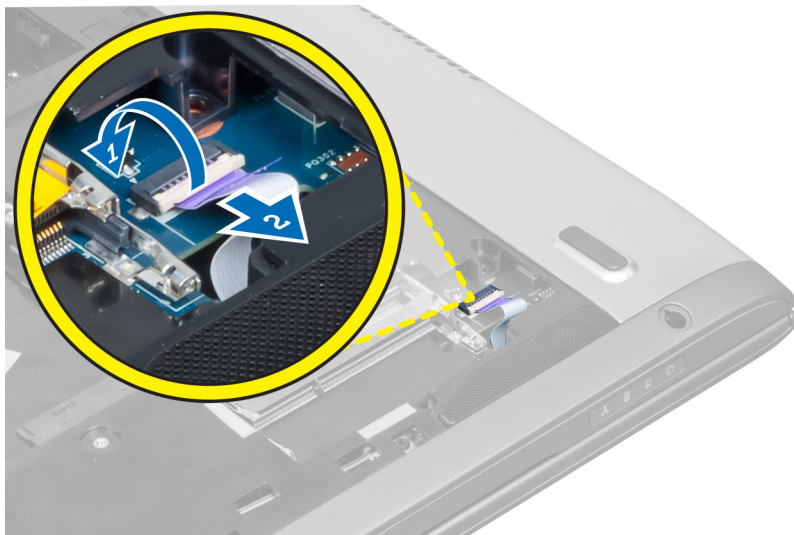
3. Ta av gummiknottene på bunnen av datamaskinen.



4. Skru ut skruene i bunnen av datamaskinen.



5. Koble fra LED-fingeravtrykkskabelen.



6. Skru ut skruene som holder håndleddstøtten på plass.



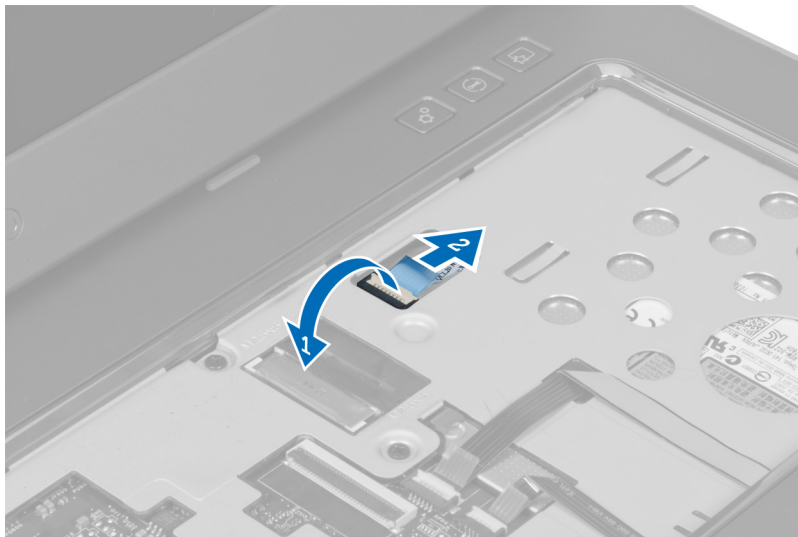
7. Løft sperrehaken og koble fra strømknapp-fingeravtrykkskabelen.



8. Trekk i fliken og frigjør styreputekabelen, SD-kortleserkabelen og fingeravtrykksleserkabelen fra datamaskinen.



9. Trekk i fliken og koble funksjonsknappkabelen fra systemet.



10. Lirk forsiktig håndleddstøtten løs langs kantene.



11. Skyv håndleddstøtten utover og løft den opp for å ta den ut av datamaskinen.



Sette på håndleddstøtten

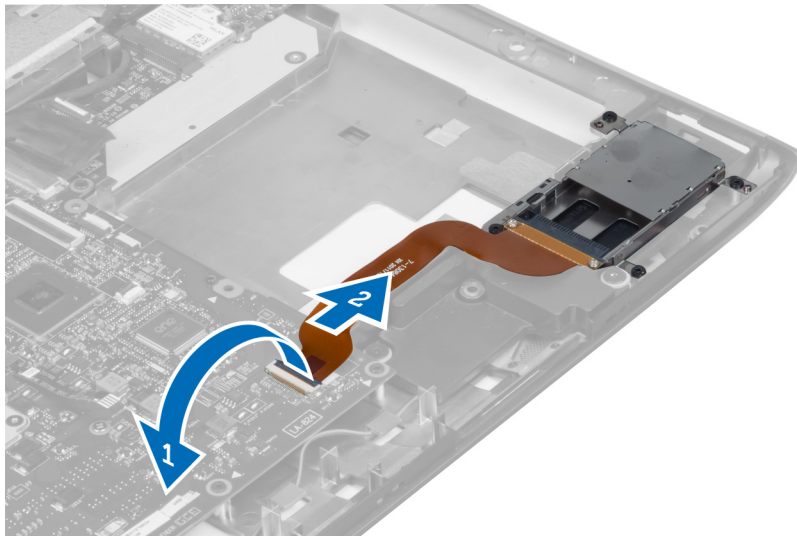
1. Start fra kantene på håndleddstøtten og trykk på håndleddstøtten for å feste den til tappene på datamaskinen.
2. Trekk til skruene som fester håndleddstøtten til fronten av datamaskinen.
3. Koble funksjonsknappkabelen til hovedkortet.
4. Koble styreputekabelen, SD-kortleserkabelen og fingeravtrykksleserkabelen til hovedkortet.
5. Koble strømknapp-fingeravtrykksleserkabelen til hovedkortet.
6. Trekk til skruene som fester håndleddstøtten til baksiden av datamaskinen.
7. Koble LED-fingeravtrykksleserkabelen til hovedkortet.
8. Trekk til skruene som holder håndleddstøtten på plass på undersiden av datamaskinen.
9. Trykk på plass gummiknottene som dekker skruene på datamaskinen.
10. Sett på plass:
 - a) skjermhengseldeksel
 - b) tastatur
 - c) harddisk
 - d) optisk stasjon
 - e) minne
 - f) bunndeksel
 - g) batteri
11. Følg fremgangsmåten i *Etter at du har arbeidet inne i datamaskinen.*

Ta ut ExpressCard-kortleseren

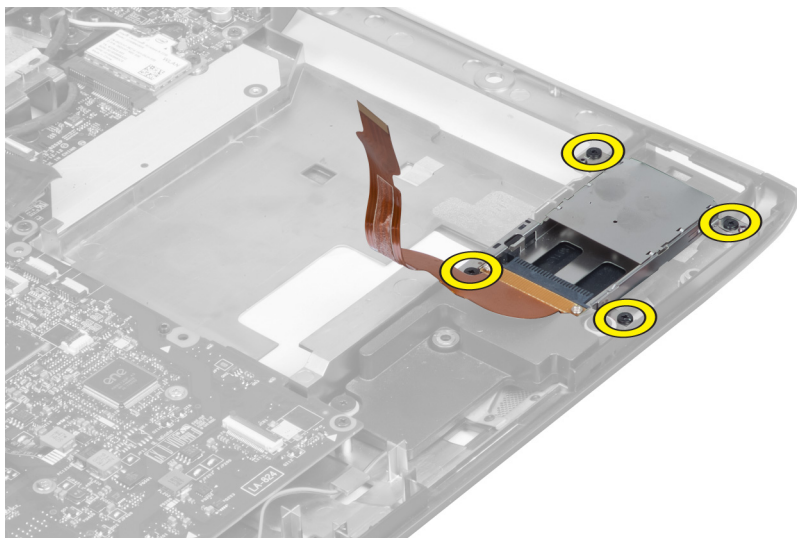
1. Følg fremgangsmåten i *Før du arbeider inne i datamaskinen.*
2. Fjern:
 - a) SD-kort
 - b) ExpressCard-kort
 - c) batteri
 - d) bunndeksel
 - e) tastatur

- f) skjermhengseldeksel
- g) håndleddstøtte

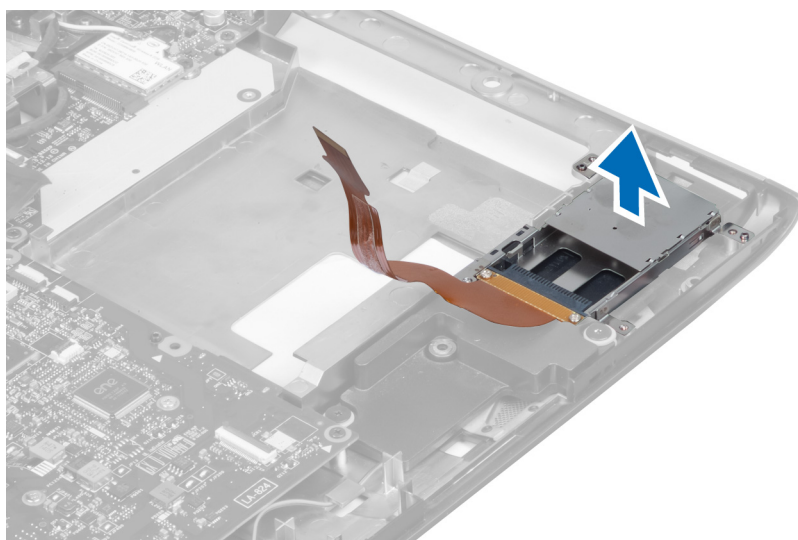
3. Trekk i fliken og koble fra ExpressCard-kortleserkabelen.



4. Skru ut skruene som holder ExpressCard-kortleseren på plass.



5. Løft opp ExpressCard-kortleseren og ta den ut av systemet.

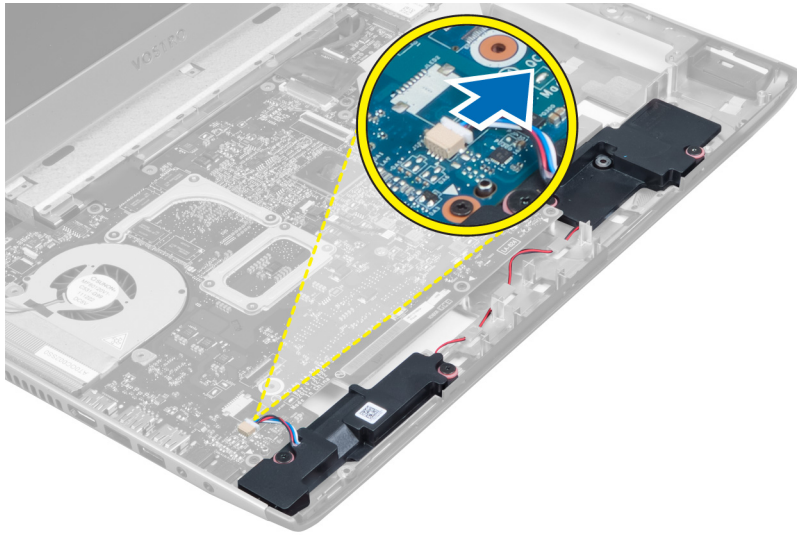


Sette inn ExpressCard-kortleseren

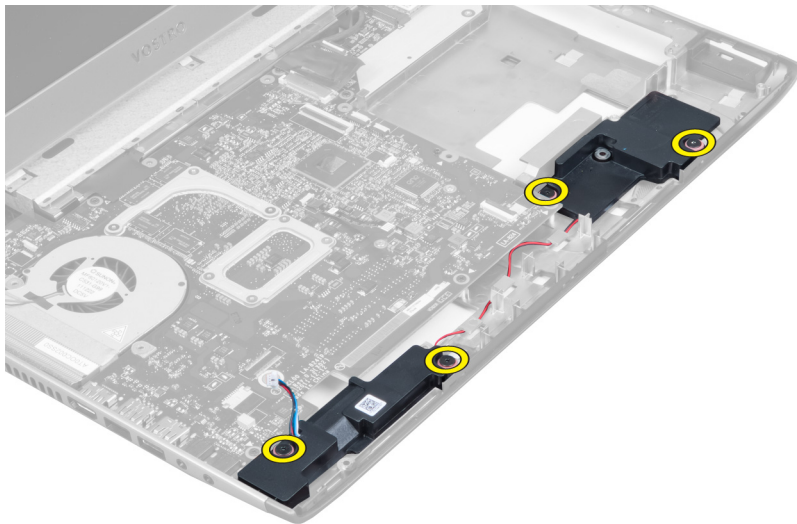
1. Plasser ExpressCard-kortleseren i sporet på kabinettet.
2. Trekk til skruene for å feste ExpressCard-kortleseren til datamaskinen.
3. Koble til kabelen til ExpressCard-kortleseren.
4. Sett på plass:
 - a) håndleddstøtte
 - b) skjermhengseldeksel
 - c) tastatur
 - d) bunndeksel
 - e) batteri
 - f) ExpressCard-kort
 - g) SD-kort
5. Følg fremgangsmåten i *Etter at du har arbeidet inne i datamaskinen.*

Ta av høyttalerne

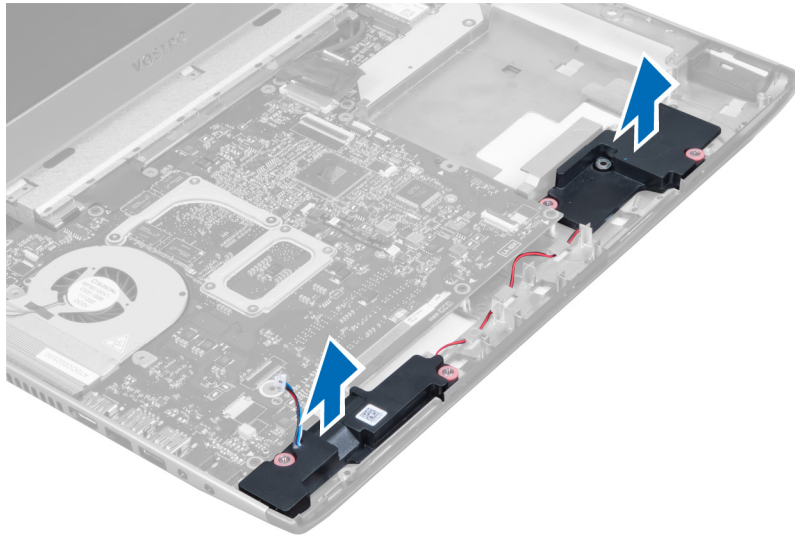
1. Følg fremgangsmåten i *Før du arbeider inne i datamaskinen.*
2. Fjern:
 - a) SD-kort
 - b) ExpressCard-kort
 - c) batteri
 - d) bunndeksel
 - e) optisk stasjon
 - f) harddisk
 - g) tastatur
 - h) skjermhengseldeksel
 - i) håndleddstøtte
 - j) ExpressCard-kortleser
3. Koble fra høyttalerkabelen.



4. Skru ut skruene som holder høyttalerne på plass.



5. Løft opp venstre høyttaler og ta den ut.



Sette på høyttalerne

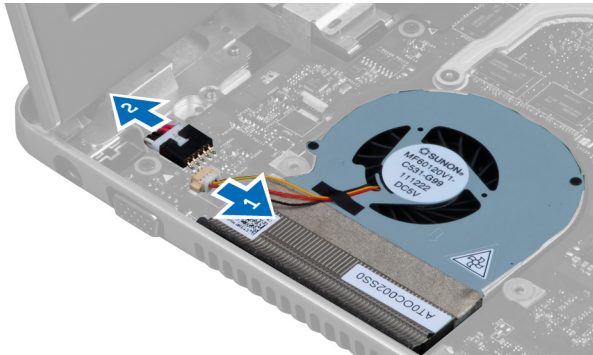
1. Plasser høyttalerne på datamaskinen og før høyttalerkabelen gjennom føringstappene.
2. Trekk til skruene for å feste høyttalerne.
3. Koble til høyttalerkabelen.
4. Sett på plass:
 - a) ExpressCard-kortleser
 - b) håndleddstøtte
 - c) skjermhengseldeksel
 - d) tastatur
 - e) harddisk
 - f) optisk stasjon
 - g) bunndeksel
 - h) batteri
 - i) ExpressCard-kort
 - j) SD-kort
5. Følg fremgangsmåten i *Etter at du har arbeidet inne i datamaskinen*.

Ta ut hovedkortet

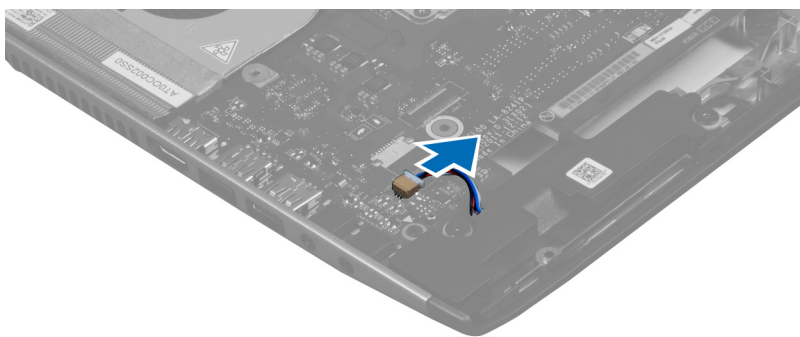
1. Følg fremgangsmåten i *Før du arbeider inne i datamaskinen*.
2. Fjern:
 - a) SD-kort
 - b) ExpressCard-kort
 - c) batteri
 - d) bunndeksel
 - e) optisk stasjon
 - f) harddisk
 - g) tastatur
 - h) skjermhengseldeksel
 - i) håndleddstøtte

j) SD-kortleser

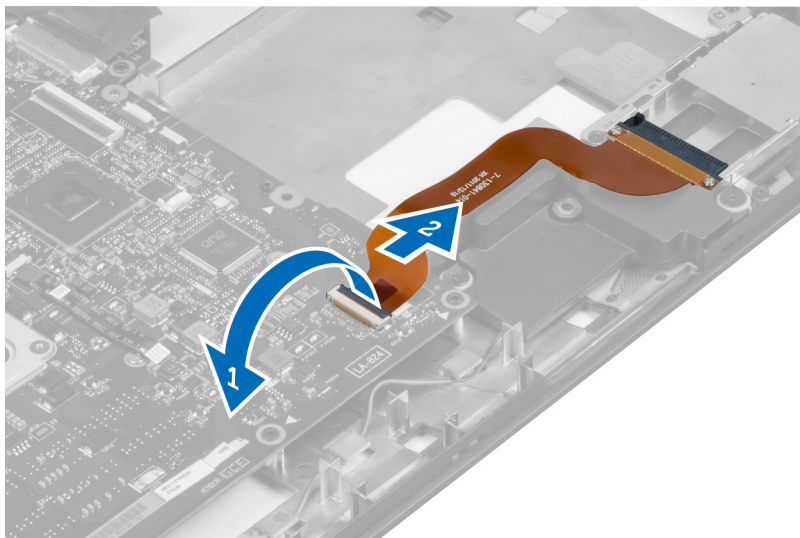
3. Koble fra systemvifte-kabelen og strømkabelen.



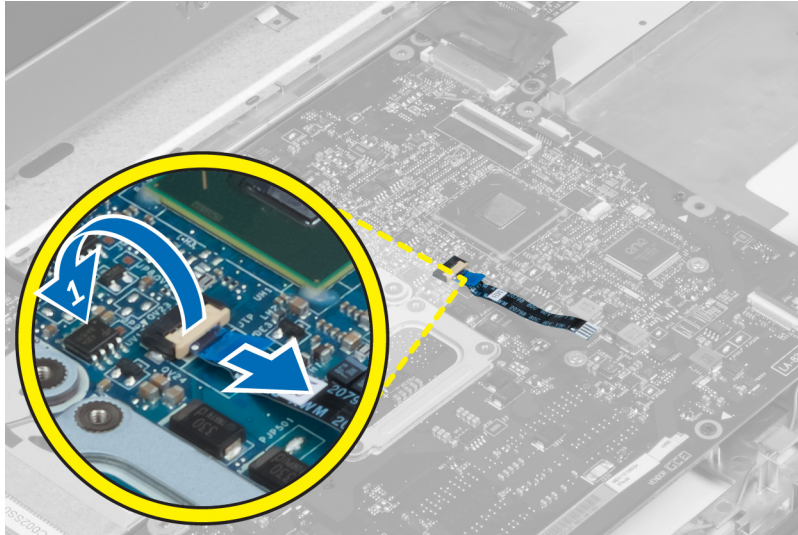
4. Koble fra høyttalerkabelen.



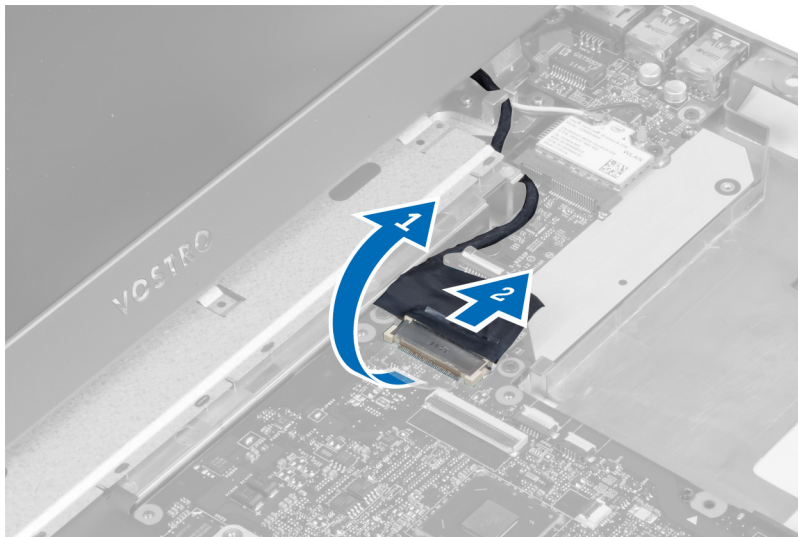
5. Koble fra fingeravtrykkskabelen for ExpressCard-kortleseren.



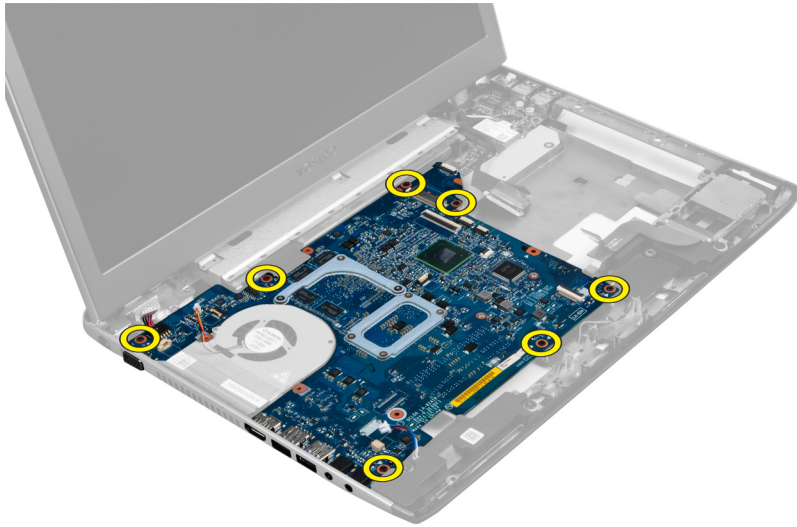
6. Koble fra kabelen til berøringsplaten.



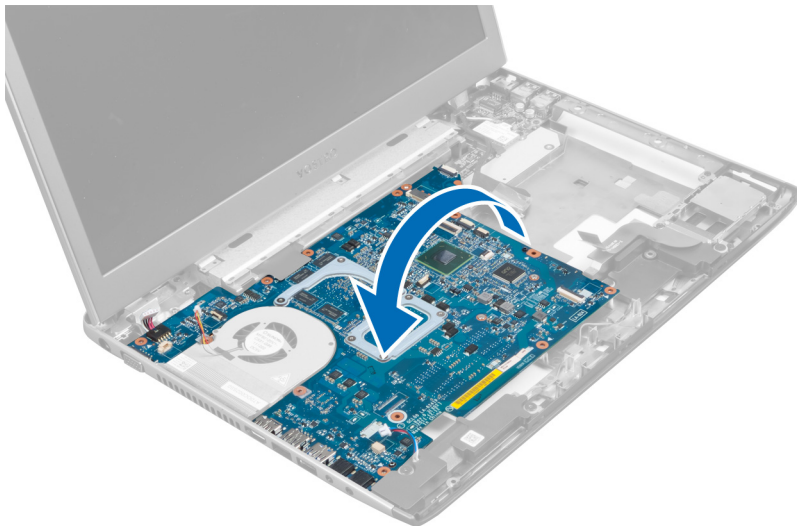
7. Trekk av tapen og koble fra LVDS- og kamerakabelen.



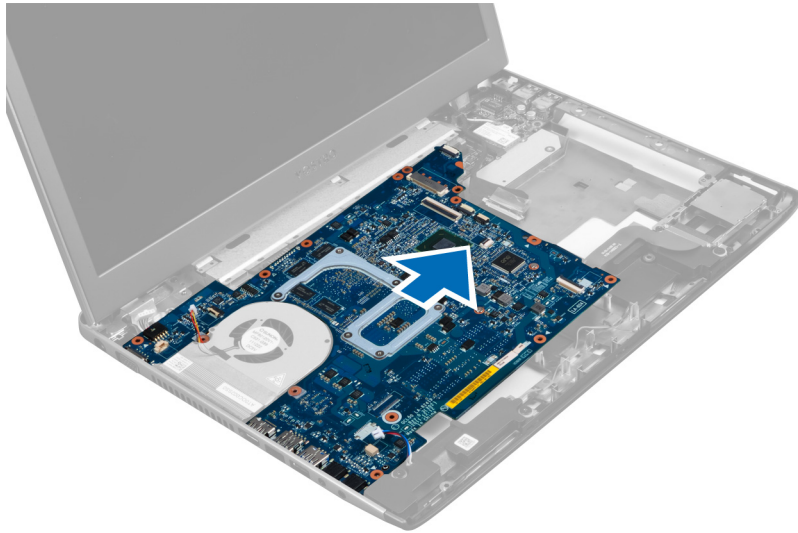
8. Skru ut skruene som fester hovedkortet til kabinettet.



9. Løft hovedkortet ut av kabinettet.



10. Skyv hovedkortet mot høyre og ta det ut av kabinettet.



Sette inn hovedkortet

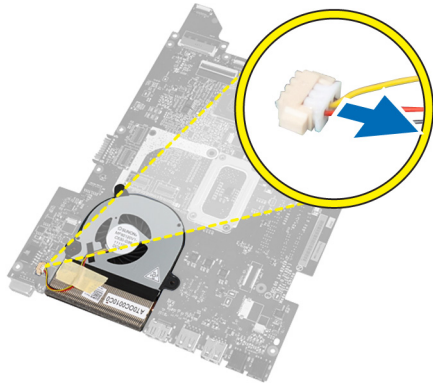
1. Juster hovedkortet etter portkontaktene og sett det inn i datamaskinen.
2. Trekk til skruene for å feste hovedkortet til kabinettet.
3. Fest tapen og koble til LVDS- og kamerakabelen.
4. Koble til kabelen til styreputen.
5. Koble til kabelen til ExpressCard-kortleseren.
6. Koble til høyttalerkabelen.
7. Koble til systemvifte-kabelen og strømkabelen.
8. Sett på plass:
 - a) SD-kortleser
 - b) håndleddstøtte
 - c) skjermhengseldeksel
 - d) tastatur
 - e) harddisk
 - f) optisk stasjon
 - g) bunndeksel
 - h) batteri
 - i) ExpressCard-kort
 - j) SD-kort
9. Følg fremgangsmåten i *Etter at du har arbeidet inne i datamaskinen.*

Ta ut varmeavlederen

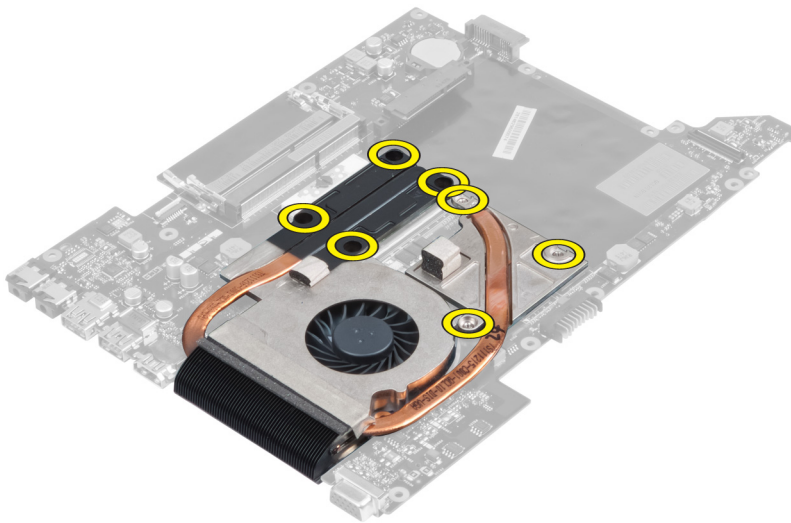
1. Følg fremgangsmåten i *Før du arbeider inne i datamaskinen.*
2. Fjern:
 - a) SD-kort
 - b) ExpressCard-kort
 - c) batteri
 - d) bunndeksel

- e) minne
- f) optisk stasjon
- g) harddisk
- h) tastatur
- i) skjermhengseldeksel
- j) håndleddstøtte
- k) hovedkort

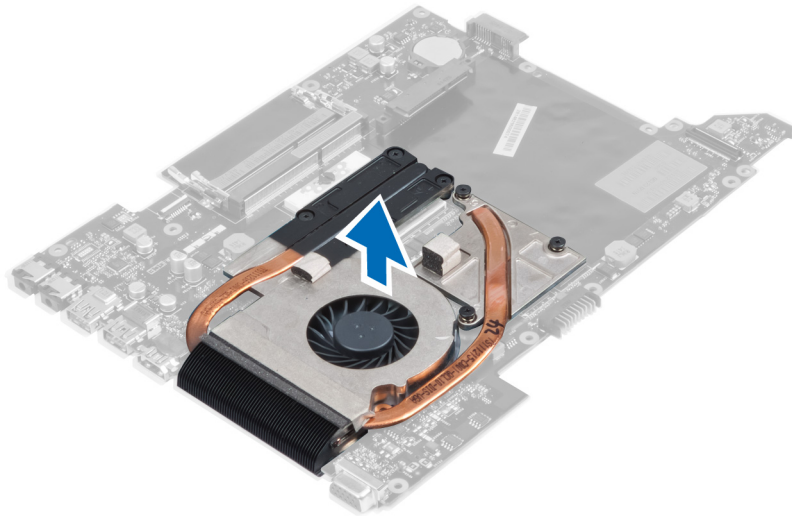
3. Koble systemviftekabelen fra hovedkortet.



4. Skru ut skruene som fester varmeavlederen til hovedkortet.



5. Løft opp og ta ut varmeavlederen fra hovedkortet.



Sette inn varmeavlederen

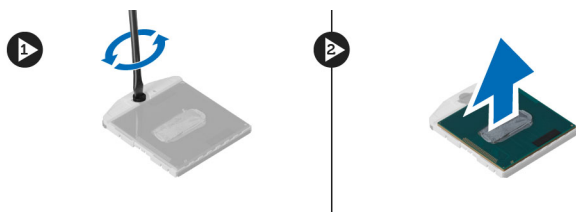
1. Trekk til skruene som fester varmeavlederen til hovedkortet.
2. Koble systemviftekabelen til hovedkortet.
3. Sett på plass:
 - a) hovedkort
 - b) håndleddstøtte
 - c) skjermhengseldeksel
 - d) tastatur
 - e) harddisk
 - f) optisk stasjon
 - g) minne
 - h) bunndeksel
 - i) batteri
 - j) ExpressCard-kort
 - k) SD-kort
4. Følg fremgangsmåten i *Etter at du har arbeidet inne i datamaskinen.*

Ta ut prosessormodulen

1. Følg fremgangsmåten i *Før du arbeider inne i datamaskinen.*
2. Fjern:
 - a) batteri
 - b) bunndeksel
 - c) minne
 - d) optisk stasjon
 - e) harddisk
 - f) tastatur
 - g) håndleddstøtte
 - h) WLAN-kort
 - i) ExpressCard-leser

- j) høyttaler
- k) hovedkort
- l) varmeavleder

3. Fjern skruen. Fjerne prosessordekslet, og løft prosessoren fra sokkelen. Plasser den i antistatisk emballasje.

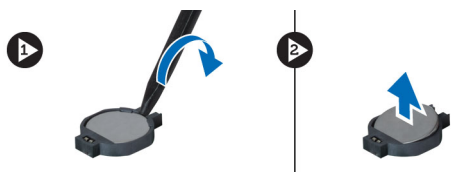


Sette inn prosessoren

1. Skyv prosessoren inn i prosessorsokkelen. Kontroller at prosessoren sitter godt på plass.
2. Trekk til skruene for å feste prosessoren til hovedkortet.
3. Sett på plass:
 - a) varmeavleder
 - b) hovedkort
 - c) ExpressCard-leser
 - d) WLAN-kort
 - e) håndleddstøtte
 - f) tastatur
 - g) harddisk
 - h) optisk stasjon
 - i) minne
 - j) bunndeksel
 - k) batteri
4. Følg fremgangsmåten i *Etter at du har arbeidet inne i datamaskinen*.

Ta ut knappcellebatteriet

1. Følg fremgangsmåten i *Før du arbeider inne i datamaskinen*.
2. Fjern:
 - a) batteri
 - b) bunndeksel
 - c) minne
 - d) optisk stasjon
 - e) harddisk
 - f) tastatur
 - g) håndleddstøtte
 - h) ExpressCard-leser
 - i) WLAN-kort
 - j) høyttaler
 - k) hovedkort
3. Vend hovedkortet, og finn knappcellebatteriet.
4. Bruk en skrutrekker for å løsne knappcellebatteriet fra sokkelen. Batteriet spretter opp og batteriet løftes og tas ut av sokkelen.

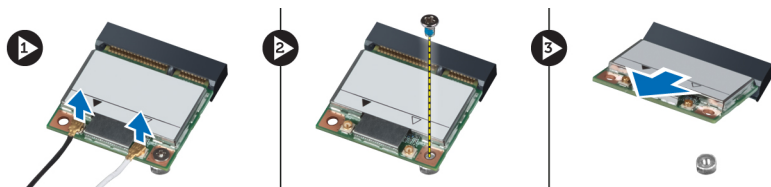


Sette inn knappcellebatteriet

1. Skyv knappcellebatteriet på plass i sporet.
2. Trykk det ned slik at det låses på plass med et klikk.
3. Sett på plass:
 - a) hovedkort
 - b) WLAN-kort
 - c) ExpressCard-leser
 - d) håndleddstøttepalmrest
 - e) tastatur
 - f) harddisk
 - g) optisk stasjon
 - h) minne
 - i) bunndeksel
 - j) batteri
4. Følg fremgangsmåten i *Etter at du har arbeidet inne i datamaskinen.*

Ta ut det trådløse lokalnettkortet (WLAN)

1. Følg fremgangsmåten i *Før du arbeider inne i datamaskinen.*
2. Fjern:
 - a) batteri
 - b) bunndeksel
 - c) tastatur
 - d) håndleddstøtte
3. Koble fra antennekablene som er koblet til WLAN-kortet ved den trekke dem oppover.
4. Fjern skruen som fester WLAN-kortet til det spretter ut.
5. Ta WLAN-kortet ut av datamaskinen.



Sette inn det trådløse lokalnettkortet (WLAN)

1. Skyv WLAN-kortet på plass i sporet.
2. Koble til antennekablene i samsvar med fargekoden på WLAN-kortet.
3. Trekk til skruen som holder WLAN-kortet på plass.
4. Sett på plass:

- a) håndleddstøtte
 - b) tastatur
 - c) bunndeksel
 - d) batteri
5. Følg fremgangsmåten i *Etter at du har arbeidet inne i datamaskinen.*

Ta ut LAN-kortet

1. Følg fremgangsmåten i *Før du arbeider inne i datamaskinen.*
2. Fjern:
 - a) SD-kort
 - b) ExpressCard-kort
 - c) batteri
 - d) bunndeksel
 - e) optisk stasjon
 - f) harddisk
 - g) tastatur
 - h) skjermhengseldeksel
 - i) håndleddstøtte
 - j) hovedkort
 - k) WLAN-kort
3. Skru ut skruene som holder LAN-kortet på plass.



4. Løft opp LAN-kortet og ta det ut av kabinettet.



5. Trekk LAN-kortet ut og bort fra systemet.



Sette inn LAN-kortet

1. Sett LAN-kortet på plass i kammeret og innrett det etter kabinettet.
2. Trekk til skruene for å feste LAN-kortet til kabinettet.
3. Sett på plass:
 - a) WLAN-kort
 - b) hovedkort
 - c) håndleddstøtte
 - d) skjermhengseldeksel
 - e) tastatur
 - f) harddisk
 - g) optisk stasjon
 - h) bunndeksel
 - i) batteri

- j) ExpressCard-kort
- k) SD-kort

4. Følg fremgangsmåten i *Etter at du har arbeidet inne i datamaskinen.*

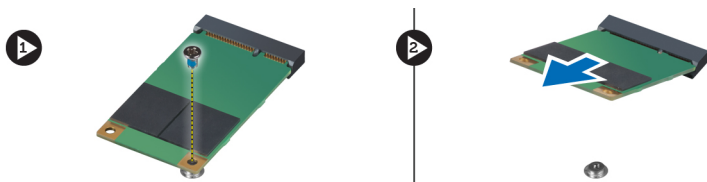
Ta ut mini-SATA-kortet

1. Følg fremgangsmåten i *Før du arbeider inne i datamaskinen.*

2. Fjern:

- a) SD-kort
- b) ExpressCard-kort
- c) batteri
- d) bunndeksel
- e) optisk stasjon
- f) harddisk
- g) tastatur
- h) skjermhengseldeksel
- i) håndleddstøtte
- j) hovedkort
- k) WLAN-kort
- l) LAN-kort

3. Skru ut skruen som holder mini-SATA-kortet på plass. Skyv på mini-SATA-kortet og ta det ut.



Sette inn mini-SATA-kortet

1. Sett inn mini-SATA-kortet i kontakten på LAN-kortet. Trekk til skruen for å feste mini-SATA-kortet på LAN-kortet.

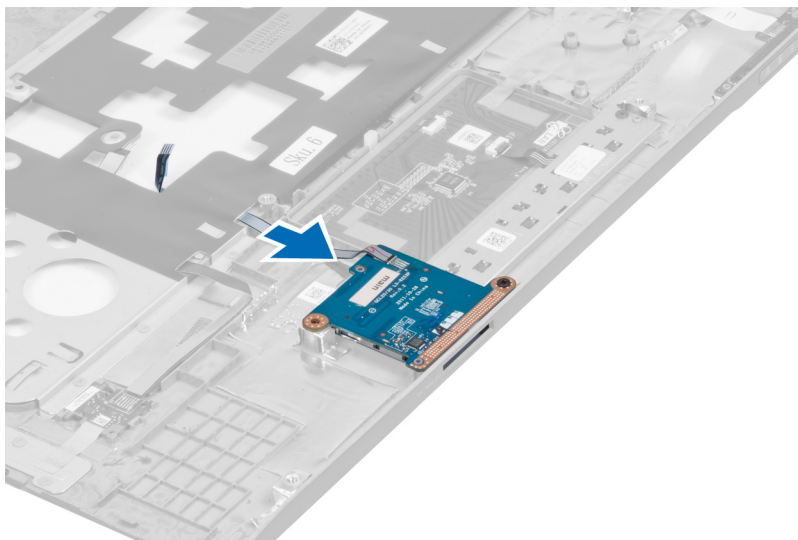
2. Sett på plass:

- a) LAN-kort
- b) WLAN-kort
- c) hovedkort
- d) håndleddstøtte
- e) skjermhengseldeksel
- f) tastatur
- g) harddisk
- h) optisk stasjon
- i) bunndeksel
- j) batteri
- k) ExpressCard-kort
- l) SD-kort

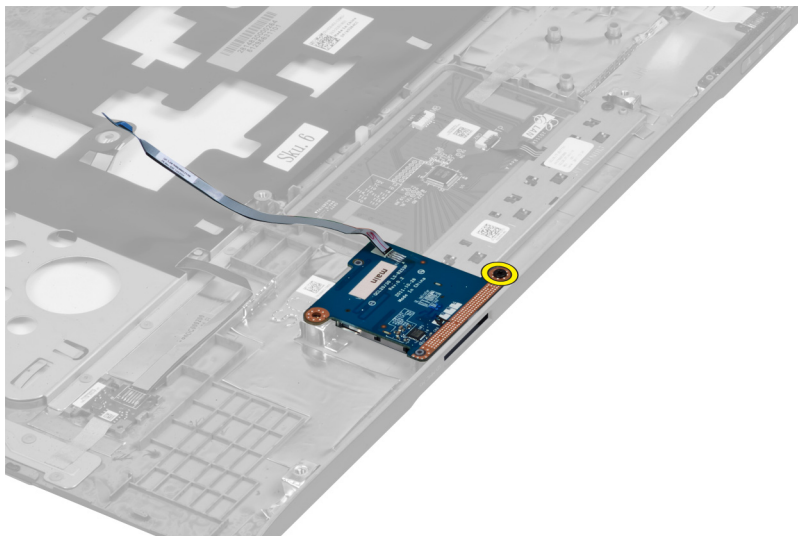
3. Følg fremgangsmåten i *Etter at du har arbeidet inne i datamaskinen.*

Ta ut SD-kortleseren

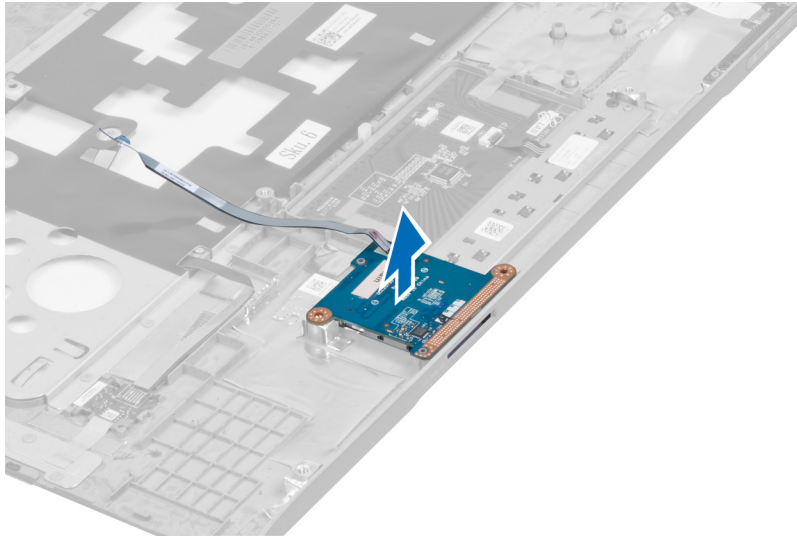
1. Følg fremgangsmåten i *Før du arbeider inne i datamaskinen.*
2. Fjern:
 - a) SD-kort
 - b) ExpressCard-kort
 - c) batteri
 - d) bunndeksel
 - e) optisk stasjon
 - f) harddisk
 - g) tastatur
 - h) skjermhengseldeksel
 - i) håndleddstøtte
3. Trekk ut SD-kortleserkabelen.



4. Skru ut skruen som holder SD-kortleseren på plass.



5. Løft opp SD-kortleseren og ta den ut av systemet.



Sette inn SD-kortleseren

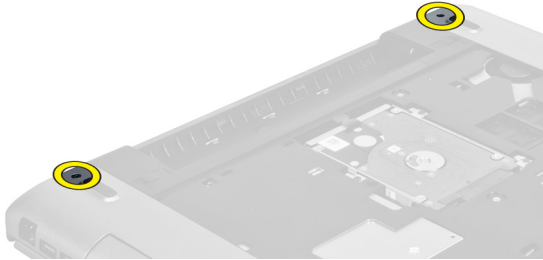
1. Sett SD-kortleseren på plass.
2. Trekk til skruen for å feste SD-kortleseren til datamaskinen.
3. Sett på plass:
 - a) håndleddstøtte
 - b) skjermhengseldeksel
 - c) tastatur
 - d) harddisk
 - e) optisk stasjon
 - f) bunndeksel
 - g) batteri
 - h) ExpressCard-kort
 - i) SD-kort
4. Følg fremgangsmåten i *Etter at du har arbeidet inne i datamaskinen.*

Ta av skjermenheten

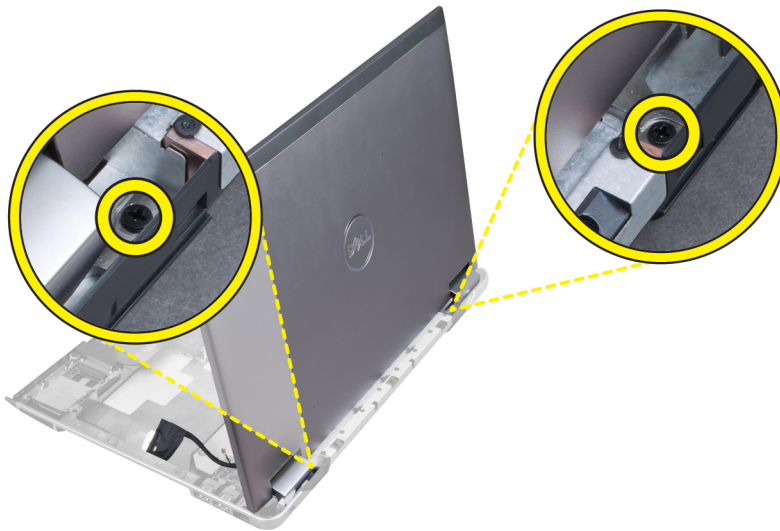
1. Følg fremgangsmåten i *Før du arbeider inne i datamaskinen.*
2. Fjern:
 - a) SD-kort
 - b) ExpressCard-kort
 - c) batteri
 - d) bunndeksel
 - e) minne
 - f) optisk stasjon
 - g) harddisk
 - h) tastatur
 - i) skjermhengseldeksel
 - j) håndleddstøtte

- k) ExpressCard-kortleser
- l) hovedkort
- m) WLAN-kort
- n) LAN-kort

3. Skru ut skruene i bunnen av systemet.



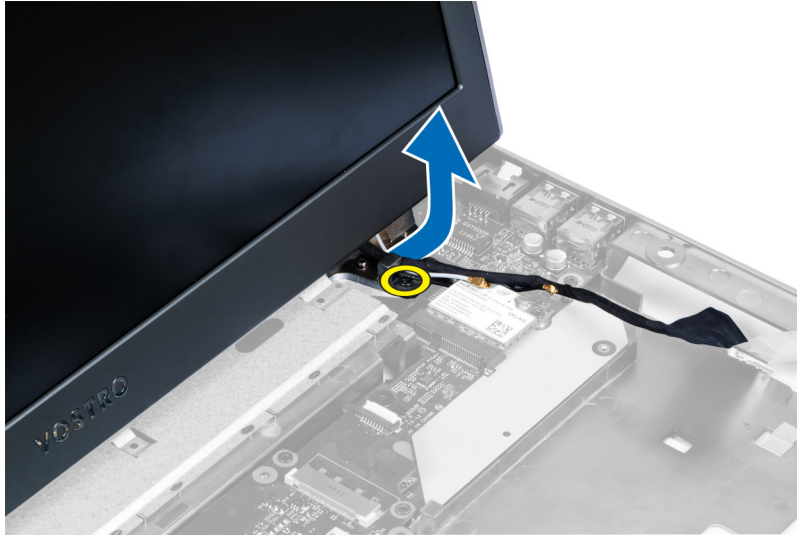
4. Skru ut skruene som ligger under skjermhengseldekslet.



5. Skru ut den venstre skruen, som holder skjermenheten på plass.



6. Trekk løs kamerakabelen og skru ut den høyre skruen som fester skjermenheten til systemet.



7. Løft skjermenheten opp fra systemet og ta den av.



Sette på skjermenheten

1. Innrett skjermenheten etter datamaskinens base.
2. Før inn kamerakabelen og trekk til skruen for å holde det høyre hengselet på plass.
3. Trekk til skruen som holder det venstre hengselet på plass.
4. Trekk til skruene under hengseldekselet.
5. Trekk til skruene fra bunnen av datamaskinen som holder skjermenheten på plass.
6. Sett på plass:
 - a) LAN-kort
 - b) WLAN-kort
 - c) hovedkort
 - d) ExpressCard-kortleser
 - e) håndleddstøtte

- f) skjermhengseldeksel
- g) tastatur
- h) harddisk
- i) optisk stasjon
- j) minne
- k) bunndeksel
- l) batteri
- m) ExpressCard-kort
- n) SD-kort

7. Følg fremgangsmåten i *Etter at du har arbeidet inne i datamaskinen.*

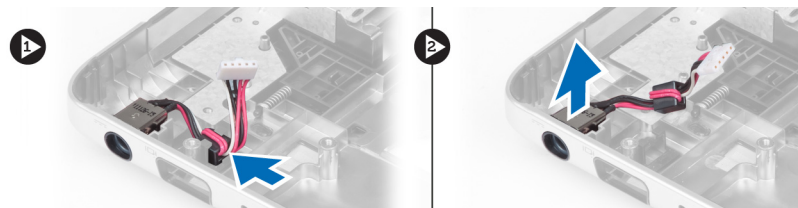
Ta ut strømkontakten

1. Følg fremgangsmåten i *Før du arbeider inne i datamaskinen.*

2. Fjern:

- a) SD-kort
- b) ExpressCard-kort
- c) batteri
- d) bunndeksel
- e) minne
- f) optisk stasjon
- g) harddisk
- h) tastatur
- i) skjermhengseldeksel
- j) håndleddstøtte
- k) hovedkort
- l) skjermenhet

3. Skyv ferrittkjerne gjennom hakket og løft den opp for å ta ut strømkontakten.



Sette inn strømkontakten

1. Plasser strømkontakten der den skal være på bunnen av kabinettet.

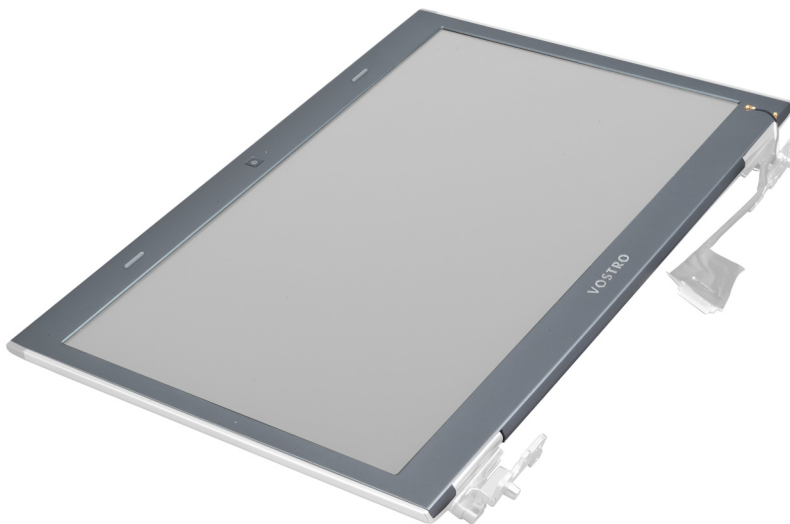
2. Sett på plass:

- a) skjermenhet
- b) hovedkort
- c) håndleddstøtte
- d) skjermhengseldeksel
- e) tastatur
- f) harddisk
- g) optisk stasjon
- h) minne
- i) bunndeksel

- j) batteri
 - k) ExpressCard-kort
 - l) SD-kort
3. Følg fremgangsmåten i *Etter at du har arbeidet inne i datamaskinen.*

Ta av skjermrammen

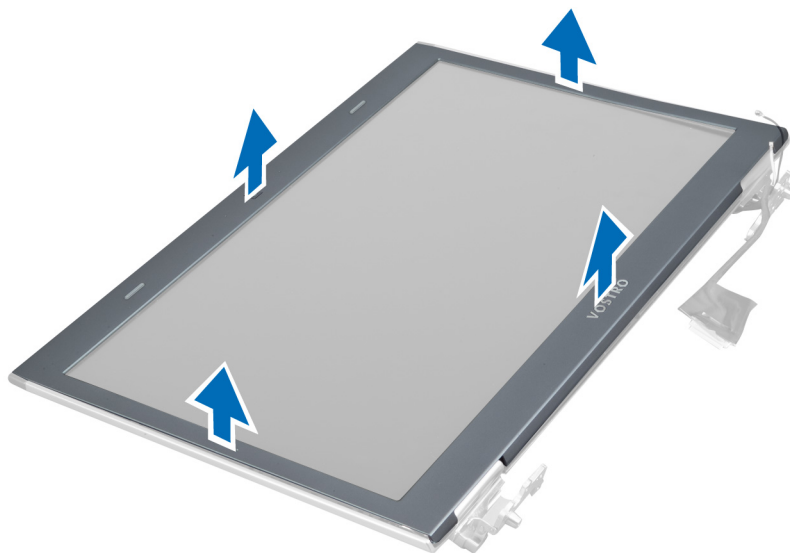
1. Følg fremgangsmåten i *Før du arbeider inne i datamaskinen.*
2. Fjern:
 - a) SD-kort
 - b) ExpressCard-kort
 - c) batteri
 - d) bunndeksel
 - e) optisk stasjon
 - f) harddisk
 - g) tastatur
 - h) skjermhengseldeksel
 - i) håndleddstøtte
 - j) ExpressCard-kortleser
 - k) hovedkort
 - l) varmeavleder
 - m) LAN-kort
 - n) skjermenhet



3. Lirk rammen forsiktig løs fra skjermenheten.



4. Løft opp skjermrammen og ta den av skjermenheten.



Sette på skjermrammen

1. Innrett skjermrammen etter skjermdekslet, og klikk den forsiktig på plass.
2. Sett på plass:
 - a) skjermenhet
 - b) LAN-kort
 - c) varmeavleder
 - d) hovedkort
 - e) ExpressCard-kortleser
 - f) håndleddstøtte
 - g) skjermhengseldeksel
 - h) tastatur
 - i) harddisk

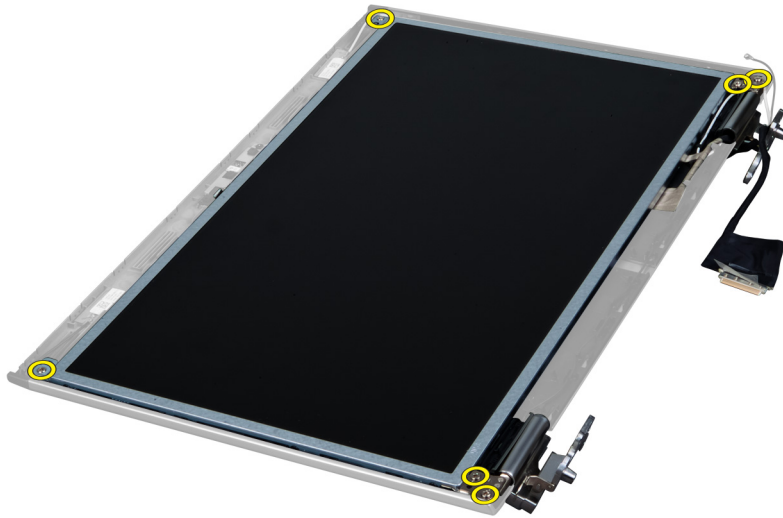
- j) optisk stasjon
 - k) minne
 - l) bunndeksel
 - m) batteri
 - n) ExpressCard-kort
 - o) SD-kort
3. Følg fremgangsmåten i *Etter at du har arbeidet inne i datamaskinen.*

Ta av skjermbraketten

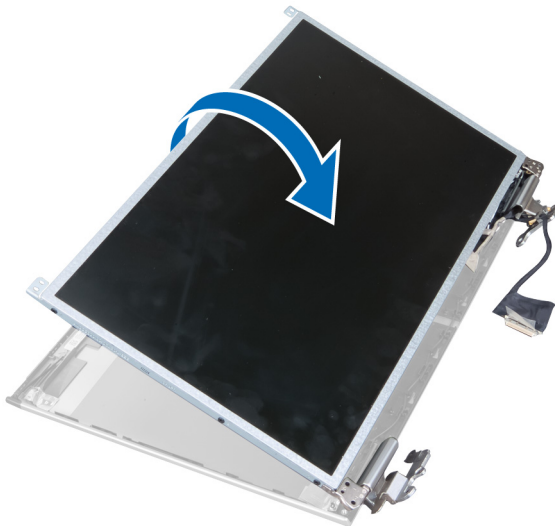
1. Følg fremgangsmåten i *Før du arbeider inne i datamaskinen.*
2. Fjern:
 - a) SD-kort
 - b) ExpressCard-kort
 - c) batteri
 - d) bunndeksel
 - e) optisk stasjon
 - f) harddisk
 - g) tastatur
 - h) skjermhengseldeksel
 - i) håndleddstøtte
 - j) ExpressCard-kortleser
 - k) hovedkort
 - l) LAN-kort
 - m) skjermenhet
 - n) skjermramme
 - o) kamera



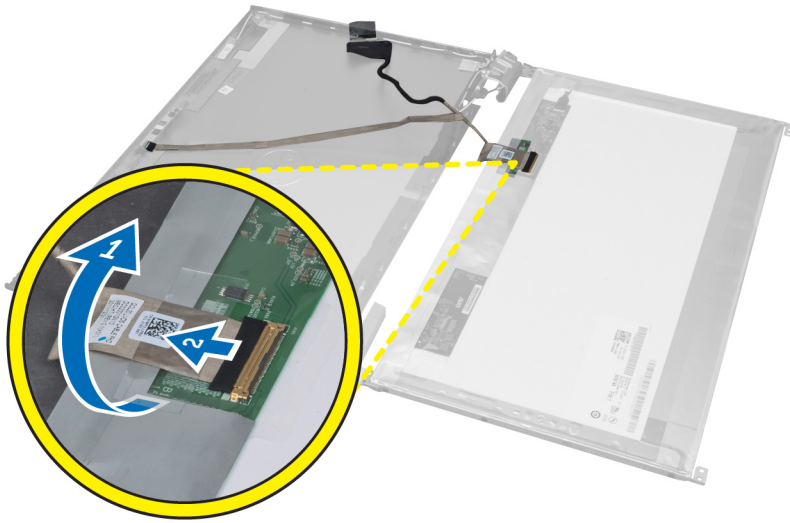
3. Skru ut skruene som fester skjermbrakettene til skjermenheten



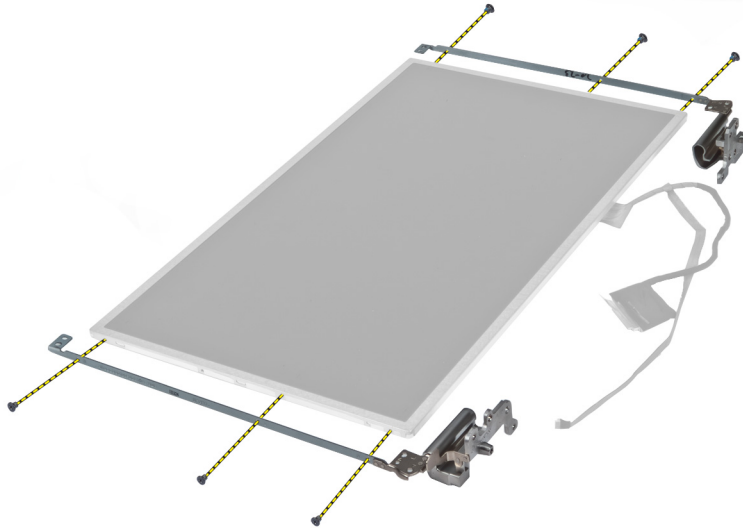
4. Løft opp og ta av skjermpanelet med braketter og hengsler.



5. Trekk av tapen og koble fra skjermkabelen.



6. Skru ut skruene som fester skjermbrakettene og hengslene til skjermpanelet



Sette på skjermbraketten

1. Trekk til skruene som fester skjermbrakettene og hengslene til skjermpanelet.
2. Fest tapen og koble til skjermkabelen.
3. Plasser skjermpanelet med braketter og hengsler på datamaskinen.
4. Trekk til skruene som fester skjermbrakettene til skjermenheten.
5. Sett på plass:
 - a) kamera
 - b) skjermramme
 - c) skjermenhet
 - d) LAN-kort
 - e) hovedkort
 - f) ExpressCard-kortleser

- g) håndleddstøtte
- h) skjermhengseldeksel
- i) tastatur
- j) harddisk
- k) optisk stasjon
- l) bunndeksel
- m) batteri
- n) ExpressCard-kort
- o) SD-kort

6. Følg fremgangsmåten i *Etter at du har arbeidet inne i datamaskinen.*

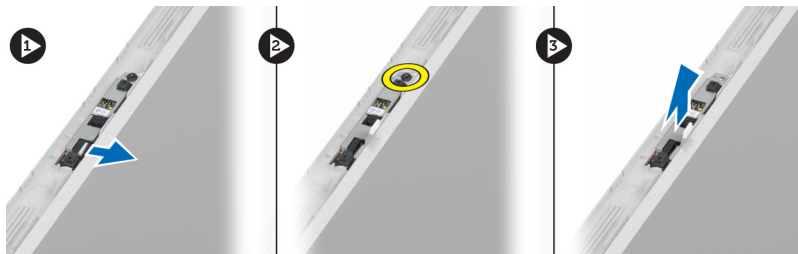
Ta ut kameramodulen

1. Følg fremgangsmåten i *Før du arbeider inne i datamaskinen.*

2. Fjern:

- a) SD-kort
- b) ExpressCard-kort
- c) batteri
- d) bunndeksel
- e) skjermhengseldeksel
- f) tastatur
- g) optisk stasjon
- h) håndleddstøtte
- i) skjermenhet
- j) skjermramme
- k) skjermhengsler

3. Koble fra LVDS-kabelen og kamerakabelen. Skru ut skruen som fester kameramodulen, og trekk den ut for å ta ut kameraet av systemet.



Sette inn kameramodulen

1. Koble LVDS- og kamerakabelen til kameraet.

2. Plasser kameramodulen i dens opprinnelige posisjon og trekk til skruen for å feste den til skjermenheten.

3. Sett på plass:

- a) skjembrakett
- b) skjermramme
- c) skjermenhet
- d) LAN-kort
- e) hovedkort
- f) ExpressCard-kortleser
- g) høyttalere

- h) håndleddstøtte
 - i) harddisk
 - j) optisk stasjon
 - k) tastatur
 - l) skjermhengseldeksel
 - m) bunndeksel
 - n) batteri
 - o) ExpressCard-kort
 - p) SD-kort
4. Følg fremgangsmåten i *Etter at du har arbeidet inne i datamaskinen.*

Systemoppsett

Systemoppsettet gir deg muligheten til å administrere datamaskinens maskinvare og spesifisere BIOS-alternativer. Fra systemoppsettet kan du:

- Endre NVRAM-innstillingene etter at du har lagt til eller fjernet maskinvare.
- Se på systemets maskinvarekonfigurering
- Aktivere eller deaktivere integrerte enheter
- Sette ytelses- og strømadministrasjonsgrenser
- Administrere datamaskinens sikkerhet


Oppstartsrekkefølge

Oppstartsrekkefølgen gir deg muligheten til å overstyre den systemdefinerte oppstartsrekkefølgen, og starte på en angitt enhet (f.eks. en optisk stasjon eller annen harddisk). Under POST, når Dell-logoen vises, kan du:


- Åpne systemkonfigurasjon ved å trykke <F2>
- Åpne en engangsoppstartsmeny ved å trykke <F12>

Oppstartsmenyen vises enhetene som du kan starte fra, inkludert et alternativ for diagnostisering. Alternativene på oppstartsmenyen er:

- Removable Drive (ekstern flyttbar stasjon) (hvis tilgjengelig)
- STXXXX Drive (stasjon STXXXX)

 **MERK:** XXX angir SATA-nummeret.


- Optical Drive (optisk stasjon)
- Diagnostics (Diagnostikk)

 **MERK:** Hvis du velger Diagnostics, vil du bli presentert med **ePSA diagnostics**-skjermen.

Skjermen med oppstartsekvensen gir deg også muligheten til å gå inn på systemoppsettet.


Navigeringsknapper

Følgende tabell viser navigeringstastene for systemoppsettet.


 **MERK:** Når det gjelder de fleste av alternativene på systemoppsettet så blir de endringene du gjør registrert, men de vil ikke gjelde før etter at du har startet systemet på nytt.

Tabell 1. Navigeringsknapper

Taster	Navigasjon
Opp-pil	Går til forrige felt
Ned-pil	Går til neste felt

Taster	Navigasjon
<Enter>	Gir deg muligheten til å velge en verdi i det valgte feltet (hvis mulig), eller følge en kobling i et felt.
Mellomromstast	Utvider eller slår sammen en nedtrekkslistem hvis tilgjengelig.
<Tab>	Flytter markøren til neste fokusområde.
	 MERK: Gjelder bare standard grafisk visning.
<Esc>	Går til forrige side helt fra til hovedmenyen. Hvis du trykker <Esc> på hovedmenyen, vil du blir presentert med en melding som ber deg lagre ev. endringer og starte systemet på nytt.
<F1>	Viser systemoppsettets hjelpefil.

Alternativer i System Setup (Systemoppsett)

 **MERK:** Alternativene i systemoppsettet kan variere fra hvilken datamaskinmodell det dreier seg om.

Kategorien Main (Hovedfunksjoner) viser de primære maskinvarerfunksjonene til datamaskinen. I tabellen nedenfor defineres funksjonen til hvert av alternativene.

Tabell 2. Hovedalternativer

Main (Hovedfunksjoner)	
System Information (Systeminformasjon)	Viser datamaskinens modellnummer.
System Time (Systemklokkeslett)	Her kan du tilbake stille klokkeslettet på datamaskinens interne klokke.
System Date (Systemdato)	Her kan du tilbake stille datoen på datamaskinens interne kalender.
BIOS Version (BIOS-versjon)	Viser BIOS-revisjonen.
Product Name (Produktnavn)	Viser produktnavnet og modellnummeret.
Service Tag (Servicekode)	Viser datamaskinens servicekode.
Asset Tag (Utstyrskode)	Viser datamaskinens utstyrskode (dersom dette er tilgjengelig).
CPU Type (Prosessortype)	Viser prosessortypen.
CPU Speed (Prosesorhastighet)	Viser prosessorhastigheten.
CPU ID (Prosesor-ID)	Viser prosessorens ID-kode.
CPU Cache (Hurtigbuffer for prosessor)	

Main (Hovedfunksjoner)		
	L1 Cache (L1-hurtigbuffer)	Viser størrelsen på prosessorens L1-hurtigbuffer.
	L2 Cache (L2-hurtigbuffer)	Viser størrelsen på prosessorens L2-hurtigbuffer.
	L3 Cache (L3-hurtigbuffer)	Viser størrelsen på prosessorens L3-hurtigbuffer.
	Fixed HDD (Fast harddisk)	Viser modellnummeret og kapasiteten til harddisken.
	SATA ODD (Optisk SATA-stasjon)	Viser modellnummeret og kapasiteten til den optiske stasjonen.
	mSata Device (mSata-enhet)	Viser modellnummeret og kapasiteten til mini-SATA-enheten.
	AC Adapter Type (Strømadapertype)	Viser typen vekselstrømadapter.
	Extended Memory (Utvidet minne)	Viser hvor mye minne som er installert på datamaskinen.
	System Memory (Systemminne)	Viser hvor mye minne som er innebygd i datamaskinen.
	Memory Speed (Minnehastighet)	Viser minnehastigheten.
	Keyboard Type (Type tastatur)	Viser tastaturtypen.

I kategorien Advanced (Avansert) kan du angi ulike funksjoner som påvirker ytelsen til datamaskinen. Tabellen nedenfor viser definisjoner av hvert av alternativene samt standardverdien for dem.

Tabell 3. Avanserte alternativer

Advanced (Avansert)		
Intel SpeedStep	Aktiverer eller deaktiverer funksjonen Intel SpeedStep.	Standard: Aktivert
Virtualization (Virtualisering)	Aktiverer eller deaktiverer Intels virtualiseringsfunksjon.	Standard: Aktivert
Integrated NIC (Integrert nettverkskort)	Aktiverer eller deaktiverer strømtilførselen til det innebygde nettverkskortet.	Standard: Aktivert
USB Emulation (USB-emulering)	Aktiverer eller deaktiverer funksjonen USB-emulering.	Standard: Aktivert

Advanced (Avansert)

USB Wake Support (Støtte for USB-vekking)	Gir USB-enheter muligheten til å vekke datamaskinen fra ventemodus. Denne funksjonen er bare aktivert når en strømadapter er koblet til.	Standard: Deaktivert
SATA Operation (SATA-funksjon)	Endrer SATA-kontrollermodus til enten ATA eller AHCI.	Standard: AHCI
Adapter Warnings (Adapteradvarsler)	Aktiverer eller deaktiverer adapteradvarsler.	Standard: Aktivert
Function Key Behavior (Funksjonstastfunksjon)	Angir funksjonen til funksjonstasten <Fn> .	Standard: Function key first (Funksjonstast først)
Charger Behavior (Laderfunksjon)	Angir om datamaskinens batteri skal lades når den er koblet til en vekselstrømkilde.	Standard: Aktivert
Battery Health (Batteritilstand)	Angir batteriets tilstand	
Intel Rapid Start Technology (Intels hurtigstartteknologi)	Her kan du konfigurere Intels hurtigstartteknologi	
Miscellaneous Devices (Diverse enheter)	Med disse feltene kan du aktivere eller deaktivere ulike innebygde enheter.	
External USB Ports (Eksterne USB-porter)	Aktiverer eller deaktiverer eksterne USB-porter.	Standard: Aktivert
Microphone (Mikrofon)	Aktiverer eller deaktiverer mikrofon.	Standard: Aktivert
Camera (Kamera)	Aktiverer eller deaktiverer kamera.	Standard: Aktivert
Media Card Reader (Mediekortleser)	Aktiverer eller deaktiverer mediekortleser.	Standard: Aktivert
Optical Drive (Optisk stasjon)	Aktiverer eller deaktiverer optisk stasjon.	Standard: Aktivert
Fingeravtrykkleser	Aktiverer eller deaktiverer fingeravtrykkleser.	Standard: Aktivert
Boot Disable (Oppstartsdeaktivering)	Aktiverer eller deaktiverer oppstart.	Standard: Deaktivert
USB debug (USB-feilsøking)	Aktiverer eller deaktiverer USB-feilsøking.	Standard: Deaktivert
Internal Bluetooth (Intern Bluetooth)	Aktiverer eller deaktiverer intern Bluetooth.	Standard: Aktivert

Advanced (Avansert)			
	Internal WLAN (Intern WLAN)	Aktiverer eller deaktiverer WLAN.	Standard: Aktivert
	Internal WWAN (Intern WWAN)	Aktiverer eller deaktiverer WWAN.	Standard: Aktivert

Kategorien Security (Sikkerhet) viser sikkerhetsstatusen og lar deg administrere sikkerhetsfunksjonene på datamaskinen.

Tabell 4. Sikkerhetsalternativer

Security (Sikkerhet)	
Set Service Tag (Angi servicekode)	Dette feltet viser systemets servicekode. Hvis servicekoden ikke allerede er lagt inn, kan du bruke dette feltet til å skrive den inn.
Admin Password (Administratorpassord)	Dette feltet viser om det er angitt et administratorpassord for datamaskinen eller ikke (Standard: fjernet/ikke angitt)
System Password (Systempassord)	Dette feltet viser om det er angitt et systempassord for datamaskinen eller ikke (Standard: fjernet/ikke angitt)
Hdd Password State (HDD-passordstatus)	Dette feltet viser om det er angitt et harddiskpassord for datamaskinen eller ikke (Standard: fjernet/ikke angitt)
Set Supervisor Password (Angi administratorpassord)	Her kan du endre eller slette administratorpassordet.
Set HDD Password (Angi harddiskpassord)	Her kan du angi et passord for datamaskinens interne harddisk (HDD).
Password Change (Passordendring)	Her kan du legge inn/fjerne tillatelse til å endre passord.
Password Bypass (Forbigå passord)	Her kan du forbigå systempassordet og passordet for den interne harddisken når systemet startes på nytt eller starter fra dvalemodus. (Standard: deaktivert)
Computrace	Aktiverer eller deaktiverer Computrace-funksjonen på datamaskinen.

I kategorien Boot (Oppstart) kan du endre oppstartsrekkefølgen.

Tabell 5. Boot Options (Oppstartsalternativer)

Boot (Oppstart)	
Boot Priority Order (Oppstartsprioritet)	Angir rekkefølgen på de ulike enhetene som datamaskinen vil starte fra ved oppstart.
Removable Drive (Flyttbar stasjon)	Angir den flyttbare stasjonen som datamaskinen kan starte fra.
Hard Disk Drives (Harddisker)	Angir hvilke harddisker som datamaskinen kan starte fra.
USB Storage Device (USB-lagringsenhet)	Angir hvilke USB-baserte lagringsenheter som datamaskinen kan starte fra.

Boot (Oppstart)

CD/DVD/CD-RW Drive (CD/DVD/CD-RW-stasjon)

Angir hvilke CD/DVD-stasjoner som datamaskinen kan starte fra.

Network (Nettverk)

Angir hvilken nettverksenhet datamaskinen kan starte fra.

Exit (Avslutt) – I denne delen kan du lagre, forkaste og laste inn standardinnstillinger før du avslutter System Setup (Systemoppsett).

Oppdatere BIOS

Det anbefales at du oppdaterer BIOS (systemoppsettet) når du bytter hovedkort eller hvis det finnes en oppdatering tilgjengelig. På bærbare datamaskiner må du sørge for at batteriet er fulladet og koblet til en strømkontakt

1. Start datamaskinen på nytt.
2. Gå til support.dell.com/support/downloads.
3. Hvis du har datamaskinens servicekode eller ekspresservicekode:



MERK: På skrivebordsmodeller er servicekoden tilgjengelig foran på datamaskinen.



MERK: På bærbare modeller er servicekoden tilgjengelig under datamaskinen.

- a) Tast inn **servicekoden** eller **ekspresservicekoden**, og klikk deretter **Submit** (send).
 - b) Klikk **Submit** (send) og gå til trinn 5.
4. Hvis du ikke har datamaskinens servicekode eller ekspresservicekoden, må du velge ett av følgende valg:
 - a) **Automatically detect my Service Tag for me (Finn servicekoden for meg automatisk)**
 - b) **Choose from My Products and Services List (Velg fra listen Mine produkter og tjenester)**
 - c) **Choose from a list of all Dell products (Velg fra en liste over alle Dell-produkter)**
 5. På skjermen med programmer og drivere, under listen **Operating System** (operativsystem) må du velge **BIOS**.
 6. Finn den siste BIOS-filen og klikk deretter **Download File** (last ned fil).
 7. Velg ønsket nedlastingsmetode i vinduet **Please select your download method below** (velg nedlastingsmetode nedenfor). Klikk deretter **Download Now** (last ned nå).
Vinduet **File Download** (Filnedlasting) vises.
 8. Klikk **Save** (lagre) for å lagre filen på datamaskinen din.
 9. Klikk **Run** (kjør) for å installere den oppdaterte BIOS-filen på datamaskinen din.
Følg anvisningene på skjermen.

System- og installeringspassord

Du kan opprette et system- og et installeringspassord for å sikre datamaskinen.

Passordtype

Beskrivelse

System Password (Systempassord)

Et passord som du må taste inn for å kunne logge deg på systemet.

Setup password (Installeringspassord)


Et passord som du må taste inn for å få tilgang til datamaskinens BIOS-innstillinger.



FORSIKTIG: Passordfunksjonen gir deg et grunnleggende sikkerhetsnivå på datamaskinen din.




FORSIKTIG: Alle kan få tilgang til data som er lagret på datamaskinen din hvis den ikke er låst og ligger uovervåket.

 **MERK:** Datamaskinen din blir levert med system- og installeringspassordet deaktivert.

Tildele et system- installeringspassord

Du kan tildele et nytt **systempassord** og/eller et **installeringspassord**, eller endre et eksisterende **systempassord** og/eller **installeringspassord** bare når **Password Status** (Passordstatus) er **Unlocked** (ilåst). Hvis passordstatusen er **Locked** (låst), kan du ikke endre systempassordet.

 **MERK:** Hvis passordbryteren er deaktivert, vil det eksisterende system- og installeringspassordet bli slettet og du vil ikke trenge noen passord for å kunne komme inn på datamaskinen.

Hvis du vil på systeminnstillingene må du trykke <F2> rett etter at du har slått på maskinen eller startet på nytt.

1. På skjermen **System BIOS** eller **System Setup** (systemoppsett) må du velge **System Security** (systemsikkerhet) og deretter trykke <Enter>.

Skjermen **System Security** (systemsikkerhet) vises.

2. På skjermen **System Security** (systemsikkerhet) må du kontrollere at feltet **Password Status** (passordstatus) er **Unlocked** (ulåst).

3. Velg **System Password**, tast inn systempassordet og trykk deretter <Enter> eller <Tab>.

Bruk følgende retningslinje når du skal tildele systempassordet:

- Et passord kan ha opp til 32 tegn.
- Passordet kan inneholde numrene 0 til 9.
- bare små bokstaver er tillatt, slik at du kan ikke bruke store bokstaver.
- Bare følgende spesialtegn er tillatt: mellomrom, ("), (+), (.), (-), (.), (/), (:), (I), (\), (l), (').

Tast inn systempassordet på nytt når du blir bedt om det.

4. Tast inn systempassordet som du tastet inn tidligere og klikk deretter **OK**.
5. Velg **Setup Password**, tast inn systempassordet og trykk deretter <Enter> eller <Tab>.
En melding ber deg taste inn installeringspassordet på nytt.
6. Tast inn installeringspassordet som du tastet inn tidligere og klikk deretter **OK**.
7. Trykk <Esc> og du blir bedt om å lagre endringene.
8. Trykk <Y> hvis du vil lagre endringene.

Datamaskinen starter på nytt.

Slette eller endre et eksisterende system og/eller installasjonspassord.

Kontroller at **Password Status** (passordstatus) er ulåst (på systemoppsettet) før du prøver å slette eller endre eksisterende system- og/eller installeringspassordet. Du kan ikke slette eller endre et eksisterende system- eller installeringspassord hvis **Password Status** er låst.


Hvis du vil på systeminnstillingene må du trykke <F2> rett etter at du har slått på maskinen eller startet på nytt.

1. På skjermen **System BIOS** eller **System Setup** (systemoppsett) må du velge **System Security** (systemsikkerhet) og deretter trykke <Enter>.

Skjermen **System Security** (systemsikkerhet) vises.

2. På skjermen **System Security** (systemsikkerhet) må du kontrollere at feltet **Password Status** (passordstatus) er **Unlocked** (ulåst).

3. Velg **System Password** (systempassord), endre eller slett eksisterende systempassord og trykk deretter <Enter> eller <Tab>.

4. Velg **Setup Password** (installeringspassord), endre eller slett eksisterende installeringspassord og trykk deretter <Enter> eller <Tab>.
-  **MERK:** Hvis du endrer system- og/eller installeringspassordet må du taste inn det nye passordet når du blir bedt om det. Hvis du skal slette system- og/eller installeringspassordet må du bekrefte slettingen når du blir bedt om det.
5. Trykk <Esc> og du blir bedt om å lagre endringene.
6. Trykk <Y> hvis du vil lagre endringene før du går ut av systemoppsettet.
Datamaskinen starter på nytt.

Diagnostikk

Hvis du har problemer med datamaskinen din må du kjøre ePSA-diagnostiseringen før du tar kontakt med Dell for teknisk assistanse. Målet med denne diagnostiske kjøringen er å teste datamaskinens maskinvare uten behov for ekstern utstyr eller fare for tap av data. Hvis du ikke kan løse problemet på egen hånd, kan vårt service- og supportpersonell bruke resultatet fra diagnostikken til å hjelpe deg med å løse problemet.

Enhanced Pre-Boot System Assessment (ePSA)-diagnostikk

ePSA-diagnostikk (også kjent som systemdiagnostikk) utfører en komplett kontroll av maskinvaren din. ePSA er en del av BIOS, og startes internt av BIOS. den innebygde systemdiagnosen gir deg et sett med alternativer for spesielle enheter, eller enhetsgrupper, slik at du kan:

- Kjøre testene automatisk eller i et interaktivt modus
- Repetere testene
- Vise eller lagre testresultatene
- Utføre grundige tester for å introdusere flere testalternativer, som kan gi mer informasjon om enheten(e) med problemer
- Se på statusmeldinger som informerer deg om testene blir utført vellykket
- Se på feilmeldinger som informerer deg om problemer som oppstod under testing



FORSIKTIG: Du må bare bruke verktøyene for systemdiagnos til å teste datamaskinen din. Hvis du bruker testene på andre datamaskiner kan dette føre til ugyldige resultater eller ugyldige meldinger.







MERK: Noen av testene for spesielle enheter krever tilbakemelding fra brukeren. Du må alltid forsikre deg om at du er ved datamaskinen når du utfører diagnosetestene.

1. Slå på datamaskinen.
2. Når datamaskinen starter opp, må du trykke <F12> når du ser Dell-logoen.
3. På oppstartsmenyne må du velge alternativet **Diagnostics** (diagnostikk).
Vinduet **Enhanced Pre-boot System Assessment** vises, og her ser du en liste over alle enheten på datamaskinen. De diagnostiske verktøyene starter testene på alle registrerte enheter.
4. Hvis du ønske rå kjøre diagnostiske tester på en spesiell enhet, må du trykke <Esc> og deretter klikke **Yes** (ja) for å stoppe testene.
5. Velg deretter enheten på venstre pane og klikk deretter **Run Tests** (kjør tester).
6. Hvis det er noen problemer, vises feilkodene.
Noter deg feilkoden og ta kontakt med Dell.

Enhetsstatuslamper

Tabell 6. Enhetsstatuslamper

	Slås på når du slår på datamaskinen og blinker når datamaskinen er i en strømstyringsmodus.
	Slås på når datamaskinen leser eller skriver data.
	Slås på og lyser konstant eller blinker for å angi batteriladestatusen.
	Slås på når trådløst nettverk er aktivert.

Batteristatuslamper

Hvis datamaskinen er koblet til et strømuttak, fungerer batterilampen slik:

Gul og hvit lampe blinker vekselvis	En ikke godkjent eller ustøttet strømadapter (ikke fra Dell) er koblet til den bærbare maskinen.
Vekselvis gul blinking mens hvit lampe lyser hele tiden	Midlertidig batterisvikt med strømadapteren til stede.
Gul lampe blinker konstant	Kritisk batterisvikt med strømadapteren til stede.
Lampe av	Batteriet i full lademodus med strømadapteren til stede.
Hvit lampe på	Batteriet i lademodus med strømadapteren til stede.

Diagnostiske lydsignaler



Denne tabellen viser de ulike lydsignalene datamaskinen kan aktivere hvis den ikke er i stand til å fullføre en selvtest ved oppstart.

Tabell 7. Diagnostiske lydsignaler

Lydsignal	Beskrivelse	Mulig årsak/Feilsøkningsprosedyre
1	BIOS ROM-kontrollsum pågår eller mislyktes.	Hovedkortfeil, dekker ødelagt BIOS eller ROM-feil
2	Finner ingen RAM	Hvis det ikke oppdages noe minne, kan du gjøre følgende: <ul style="list-style-type: none">• sette inn minnet på nytt hvis et ekstra minne er tilgjengelig• installere det minnet hvis problemet vedvarer• problem med minnekontakten
3	<ul style="list-style-type: none">• Brikkesettfeil (nord- og sørbrillesett, feil med DMA/IMR/Timer)	Feil på hovedkortet

Lydsignal	Beskrivelse	Mulig årsak/Feilsøkningsprosedyre
	<ul style="list-style-type: none"> • Test for tidsuret i datamaskinen mislyktes • Feil på port A20 • Super I/U-brikkefeil • Test av tastaturkontroller mislyktes 	
4	Lese- eller skrivefeil i RAM	<p>Hvis det ikke oppdages noe minne, kan du gjøre følgende:</p> <ul style="list-style-type: none"> • sette inn minnet på nytt hvis et ekstra minne er tilgjengelig • installere det minnet hvis problemet vedvarer • problem med minnekontakten
5	Strømbrudd i sanntidsklokke	CMOS-batterisvikt. Sett inn batteriet på nytt. Hvis problemet vedvarer kan det skyldes et problem med knappcellebatteriet eller kontakten (som vil innebære å skifte hovedkortet)
6	Test av video-BIOS mislyktes	Skjermkortfeil
7	Prosesorfeil	Prosesorfeil
8	Skjerm	Feil på skjermen

Spesifikasjoner

 **MERK:** Tilbudene kan variere fra område til område. Hvis du vil ha mer informasjon om hvordan datamaskinen er konfigurert, klikker du på Start  (**Startikon**) → **Hjelp og støtte** og velger alternativet for å vise informasjon om datamaskinen.

Tabell 8. Systeminformasjon

Funksjon	Beskrivelse
Brikkesett	Intel HM77 Express-brikkesett
DRAM-bussbredde	64-biters
Flash EPROM:	
Vostro 3360 / Vostro 3460	SPI 8 MB
Vostro 3560	SPI 6 MB

Tabell 9. Prosessor

Funksjon	Beskrivelse
Typer	<ul style="list-style-type: none"> • Intel Core i3-serien • Intel Core i5-serien • Intel Core i7-serien
L3-hurtigbuffer	inntil 6 MB

Tabell 10. Minne

Funksjon	Beskrivelse
Minnekontakt	to SODIMM-spor
Minnekapasitet	2 GB, 4 GB, 6 GB eller 8 GB
Minnetype	DDR3 SDRAM (1333 MHz og 1600 MHz)
Minste minne	2 GB
Største minne	8 GB

Tabell 11. Lyd

Funksjon	Beskrivelse
Type	tokanals HD-lyd
Kontroller:	

Funksjon	Beskrivelse
Vostro 3360	Cirrus Logic CS4213D
Vostro 3460 / Vostro 3560	Conexant CX20672-21Z
Stereokonvertering	24-biters (analog-til-digital og digital-til-analog)
Grensesnitt:	
Intern	høydefinisjonslyd
Ekstern	mikrofoninngang / stereohodetelefoner / ekstern høyttalerkobling
Høyttalere	2 W
Volumkontroller	funksjonstaster på tastatur og programmenyer

Tabell 12. Skjermkort

Funksjon	Beskrivelse
Type skjermkort	<ul style="list-style-type: none"> • integrert på hovedkortet • separat
Databuss:	
UMA	integrert skjermkort
Separat:	
Vostro 3460	<ul style="list-style-type: none"> • PCI-E x16 Gen1 • PCI-E x16 Gen2
Vostro 3560	PCI-E x8 Gen2
Skjermkort:	
UMA	<ul style="list-style-type: none"> • Intel HD Graphics 3000 • Intel HD Graphics 4000
Separat:	
Vostro 3460	nVidia GeForce GT 630M
Vostro 3560	AMD Radeon HD7670M


Tabell 13. Kamera

Funksjon	Beskrivelse
Kameraoppløsning	HD 720P
Skjermoppløsning (maksimal)	1280 x 720 piksler ved 30 FPS

Tabell 14. Kommunikasjon

Funksjon	Beskrivelse
Nettverksadapter	10/100/1000 Mbps Ethernet LAN
Trådløs	<ul style="list-style-type: none"> intern WLAN Bluetooth WWAN (valgfritt)

Tabell 15. Porter og kontakter

Funksjon	Beskrivelse
Lyd:	
Vostro 3360	én stereo hodetelefon-/lyd-ut-kontakt
Vostro 3460 / Vostro 3560	én mikrofonkontakt og én hodetelefonkontakt
Skjermkort	<ul style="list-style-type: none"> én 15-pinner VGA-kontakt én 19-pinner HDMI-kontakt
Nettverksadapter	én RJ-45-kontakt
USB 3.0:	
Vostro 3360	tre
Vostro 3460 / Vostro 3560	fire
 MERK: Når USB 3.0-kontakten er tilkoblet, støtter den også Microsoft kjernefeilsøking. Portene er identifisert i dokumentasjonen som fulgte med datamaskinen.	
Mediekortleser	én 8-i-1

Tabell 16. Skjerm

Funksjon	Beskrivelse		
Type	HD WLED AG		
Størrelse:			
Vostro 3360	13,0 tommer		
Vostro 3460	14,0 tommer		
Vostro 3530	15,0 tommer		
Dimensjoner:	Vostro 3360	Vostro 3460	Vostro 3560
Høyde	240 mm (9,44 tommer)	245 mm (9,64 tommer)	259 mm (10,19 tommer)
Bredde	330 mm (12,99 tommer)	340 mm (13,38 tommer)	375 mm (14,76 tommer)
Diagonal	330 mm (13 tommer)	355,60 mm (14 tommer)	381 mm (15 tommer)

Funksjon	Beskrivelse
Aktivt område (X/Y)	330 mm x 240 mm 340 mm x 245 mm 375 mm x 259 mm
Maksimal oppløsning:	
Vostro 3360/3460	1366 x 768 piksler med 262 000 farger
Vostro 3560	1920 x 1080 FHD
Maksimal lysstyrke	200 nit
Visningsvinkel	0° (lukket) til 140°
Oppdateringsfrekvens	60 Hz
Minste visningsvinkler:	
Horisontalt	40°/40°
Vertikalt	15°/30° (H/L)
Pikselbredde	0,23 mm x 0,23 mm

Tabell 17. Tastatur

Funksjon	Beskrivelse
Antall taster:	
Vostro 3360	USA og Canada: 80 taster, Europa og Brasil: 81 taster, Japan: 84 taster
Vostro 3460/3560	USA og Canada: 86 taster, Europa og Brasil: 87 taster, Japan: 90 taster

Tabell 18. Styrepute

Funksjon	Beskrivelse	
Aktivt område:	Vostro 3360	Vostro 3460/3560
X-akse	82,00 mm (3,22 tommer)	90,00 mm (3,54 tommer)
Y-akse	45,00 mm (1,77 tommer)	49,00 mm (1,93 tommer)

Tabell 19. Batteri

Funksjon	Beskrivelse		
Type:			
Vostro 3360	4-cellers litium-ion (3,4 Ah/celle eller 49 W/t)		
Vostro 3460/3560	6-cellers litium-ion (2,2 Ah/celle eller 48 W/t)		
Dimensjoner:	Vostro 3360	Vostro 3460	Vostro 3560
Høyde	20,20 mm (0,80 tommer)	20 mm (0,79 tommer)	20 mm (0,79 tommer)
Bredde	208,36 mm (8,20 tommer)	208 mm (8,19 tommer)	208 mm (8,19 tommer)

Funksjon	Beskrivelse
Dybde	56,52 mm (2,22 tommer) 51 mm (2,00 tommer) 51 mm (2,00 tommer)
Vekt	0,33 kg (0,73 pund) 0,33 kg (0,73 pund) 0,33 kg (0,73 pund)
Ladetid	omtrent 4 timer (når datamaskinen er slått av)
Spenning:	
Vostro 3360	14,8 V DC
Vostro 3460 / Vostro 3560	11,1 V DC
Temperaturområde:	
Ved bruk	0 °C til 35 °C (32 °F til 95 °F)
Ikke i bruk	-40 °C til 65 °C (-40 °F til 149 °F)
Knappcellebatteri	3 V CR2032 litium knappcelle

Tabell 20. Vekselstrømadapter

Funksjon	Beskrivelse
Type:	
Vostro 3360 / Vostro 3460 / Vostro 3560 med integrert skjermkort	65 W
Vostro 3460 med separat skjermkort	90 W
Vostro 3560 med fire kjerner	90 W
Inngangsspenning	100 V AC til 240 V AC
Inngangsstrøm (maks.)	1,5 A/1,6 A/1,7 A
Inngangsfrekvens	50 Hz til 60 Hz
Utgangseffekt	65 W og 90 W
Utgangsstrøm:	
65 W	3,34 A (kontinuerlig)
90 W	4,62 A
Nominell utgangsspenning	19,50 V DC (+/- 1,0 V DC)
Dimensjoner:	
Høyde	28,20 mm (1,11 tommer)
Bredde	57,90 mm (2,28 tommer)
Dybde	137,16 mm (5,40 tommer)
Temperaturområde:	
Ved bruk	0 °C til 35 °C (32 °F til 95 °F)

Funksjon	Beskrivelse
Ikke i bruk	-40 °C til 70 °C (-40 °F til 158 °F)

Tabell 21. Fysiske mål


Funksjon	Beskrivelse		
	Vostro 3360	Vostro 3460	Vostro 3560
Høyde	19,20 mm (0,75 tommer)	30,10 mm (1,18 tommer)	32,50 mm (1,27 tommer)
Bredde	332,00 mm (13,07 tommer)	345,50 mm (13,60 tommer)	375,00 mm (14,76 tommer)
Dybde	232,50 mm (9,15 tommer)	244,00 mm (9,60 tommer)	259,00 mm (10,19 tommer)
Vekt (med batteripakke)	1,66 kg (3,65 pund)	2,23 kg (4,91 pund)	2,57 kg (5,66 pund)

Tabell 22. Omgivelser

Funksjon	Beskrivelse
Temperatur:	
Ved bruk	0 °C til 35 °C (32 °F til 95 °F)
Under oppbevaring	-40 °C til 65 °C (-40 °F til 149 °F)
Relativ fuktighet (maks.):	
Ved bruk	10 % til 90 % (ikke-kondenserende)
Under oppbevaring	5 % til 95 % (ikke-kondenserende)
Høyde over havet (maks.):	
Ved bruk	-15,2 m til 3048 m (-50 fot til 10 000 fot)
Ikke i bruk	-15,2 m til 10 668 m (-50 fot til 35 000 fot)
Luftforurensningsnivå	G1 som definert i ISA-S71.04-1985

Få hjelp

Kontakte Dell

 **MERK:** Hvis du ikke har en aktiv Internett-tilkobling, kan du finne kontaktinformasjon på fakturaen, følgeseddelen, regningen eller i Dells produktkatalog.

Dell tilbyr flere nettbaserte og telefonbaserte støtte- og servicealternativer. Tilgjengeligheten varierer etter land og produkt. Det kan hende at enkelte tjenester ikke er tilgjengelige i ditt område. For å kontakte Dell for spørsmål om salg, teknisk støtte eller kundeservice:

1. Gå til **support.dell.com**.
2. Velg din støttekategori.
3. Hvis du ikke er kunde i USA, velger du landskode nederst på siden **support.dell.com**. Du kan også velge **All (Alle)** for å se flere valg.
4. Velg ønsket tjenestetype eller kundestøttetype basert på de behovene du har.